

## GRIECHISCHE MÜNZEN

### GALLIA



272

### Massalia

- D 272** Drachme (2,58 g), ca. 150-125 v. Chr. Av.: Büste der Artemis mit Diadem und Bogen mit Köcher über linker Schulter n.r. Rv.: ΜΑΣΣΑ-ΛΙΗΤΩΝ, Löwe n.r., darunter Α, im r. Feld KH. Depeyrot (Hellénistiques) 37/3 corr., SNG Copenhagen 760. Winzige Kratzer und winzige Hornsilberauflagen. s.sch.+ 90,-  
*Ex Lanz 92 (1999), 63.*



1,5:1

273

1,5:1

- D 273** Obol (0,86 g), ca. 475-460 v. Chr. Av.: Greifenkopf n.r. Rv.: Löwenkopf n.r. im Incusum. Auriol 7ff (Tf. 40, 7). Attraktives Exemplar mit intensiver dunkler Tönung. R s.sch.-vzgl. 150,-  
*Ex NAC 84 (2015), 1380.*



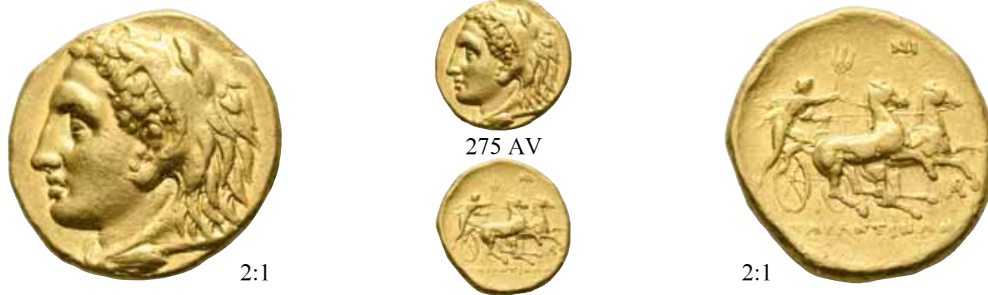
1,5:1

274

1,5:1

- D 274** Obol (0,62 g), ca. 300-100/50 v. Chr. Av.: Jugendlicher Kopf des Apollon n.l. Rv.: Rad mit vier Speichen, in zwei Winkeln M - A. Depeyrot (Marseille) 31. Dunkle Tönung. s.sch.-vzgl. 80,-

### CALABRIA



2:1

275 AV

2:1

### Tarentum

- D 275** Stater (8,62 g), Periode VII, ca. 276-272 v. Chr. Av.: Kopf des Herakles mit Löwenhaube n.l. Rv.: ΤΑΡΑΝΤΙΝΩΝ, Jüngling (Taras?) mit Dreizack in Biga n.r., darüber NI, zwischen den Beinen Monogramm (AP). Fischer-Bossert -, Vlasto -, HN Italy -. Kleine Druckstellen. Das erste bekannte Exemplar - Unicum. Attraktives, gut zentriertes Exemplar von feinem Stil. Gold RRR s.sch.-vzgl./s.sch. 10.000,-

*Dieses Exemplar war bisher unbekannt und stellt somit einen neuen Münztyp unter den Stateren mit dem Herakleskopf aus Tarent dar. Die Vorderseite zeigt den Kopf des Herakles nach links, während alle bisher bekannten Exemplare den Herakleskopf nach rechts abbilden. Die Rückseite weist zwei neue Merkmale auf. Zum einen wurde die NIKAP-Signatur, die auf dem Stater G23-G25 vorhanden ist, zu NI verkürzt. Zum anderen ist das Monogramm AP (in Ligatur), das wohl die bereits bekannte API-Signatur fortsetzt, in dieser Form nur in den Hemistateren (G27-G30) bekannt und nicht in den Stateren, in denen es lediglich in einem Münztyp (G26) als API (AP in Ligatur) erscheint. Das macht unser Exemplar auf beiden Seiten einzigartig und lässt sich innerhalb der Gruppen von Fischer-Bossert zwischen G23-G25 und G26 einordnen (Antonio M. Henares Sevilla).*



1,5:1



276



1,5:1

- D 276** Nomos/Didrachme (7,30 g), ca. 490-480 v. Chr. Av.: TAPA-Σ (retrograd), Taras auf Delphin n.r. Rv.: TAPA-Σ (retrograd), Hippokamp n.r., darunter Muschel. Vlasto 108var (ohne Rv.-Leg.), HN Italy 827. Leichte Reinigungs Spuren. Attraktives, seltenes Exemplar mit dunkler Tönung. **RR** s.sch.+ 2.000,-



277



- D 277** Nomos/Didrachme (7,41 g), ca. 490-480 v. Chr. Av.: TAP-AΣ (teilweise retrograd), Taras auf Delphin n.r. Rv.: TA-PAΣ (retrograd), Hippokamp n.r., darunter Muschel. Vlasto 123, HN Italy 827. Dunkle Tönung. s.sch.+ 600,-



1,5:1



278



1,5:1

- D 278** Nomos/Didrachme (7,41 g), ca. 480-470 v. Chr. Av.: TARAS (retrograd), Taras auf Delphin nach rechts, unten Muschel. Rv.: Vierspeichiges Rad. Vlasto 80, HN Italy 833. Attraktives Exemplar mit leicht irisierender Tönung. v.zgl./f.vzgl. 900,-



280



279



281



- D 279** Nomos/Didrachme (7,79 g), ca. 470-465 v. Chr. Av.: TAPA, Taras auf Delphin n.l. Rv.: weiblicher Kopf (der Nympe Satyra?) n.l. in Kreis. Vlasto 142-144, HN Italy 838. Dunkle Tönung. **R** f.s.sch./s.sch. 400,-
- D 280** Nomos/Didrachme (8,08 g), ca. 470-425 v. Chr. Av.: TAPAS (retrograd), Taras auf Delphin n.l., unten Muschel. Rv.: Oikistes mit Spindel und Stab auf Diphros n.l. Vlasto 209, HN Italy 844. Aus etwas müden Stempeln. Dunkle Tönung. s.sch. 150,-  
*Ex Rauch 57 (1996), 25.*
- D 281** Nomos/Didrachme (7,90 g), ca. 415-405 v. Chr. Av.: TAPA- (retrograd), Taras mit Lanze auf Delphin n.r. Rv.: Reiter mit Schild n.l. Vlasto 315, HN Italy 847. Dunkle Tönung. **R** s.sch.+ 500,-  
*Ex Rauch 47 (1991), 33.*



- D 282** Nomos/Didrachme (7,62 g), ca. 400-390 v. Chr. Av.: Reiter mit Schild n.l. Rv.: TAPAΣ, Taras mit Akrostolion auf Delphin n.l. Vlasto 312, HN Italy 849. Winzige Kratzer. Attraktives Exemplar mit intensiver dunkler Tönung. R s.sch.+ 300,-  
*Ex Peus 326 (1989), 35.*

- D 283** Nomos/Didrachme (7,51 g), ca. 380-340 v. Chr. Av.: Reiter n.r., darunter Λ. Rv.: TAPAΣ, Taras mit Aphlaston auf Delphin n.l. Vlasto 366/368, HN Italy 870. Stellenweise leichte Hornsilberauflagen und winzige Kratzer. Attraktives Exemplar mit intensiver dunkler Tönung. s.sch.-vzgl. 300,-  
*Ex Münzen & Medaillen AG 27 (1996), 10.*



- D 284** Nomos/Didrachme (7,92 g), 350-345 v. Chr. Av.: Reiter mit Schild n.l. Rv.: TAPAΣ, Taras mit Lanze und Dreizack auf Delphin n.r., darunter ΦΙ. Vlasto 394, HN Italy 870. Kleine Kratzer und Graffiti. Attraktives Exemplar mit leicht irisierender Tönung. f.vzgl. 300,-  
*Ex Münzen & Medaillen AG 27 (1996), 11.*



- D 285** Nomos/Didrachme (7,37 g), ca. 344-340 v. Chr. Av.: Pferd n.r., im Hintergrund Krieger mit Helm, Schild und Lanze v.v., Kopf n.r., im r. Feld liegendes T. Rv.: TAPAΣ, Taras mit Dreizack und Schild n.l., darunter Wellen, im unteren r. Feld A. HN Italy 889, Vlasto 516-518. Kleine Ausbrüchen und winzige Hornsilberauflagen. s.sch.+ 150,-

- D 286** Nomos/Didrachme (7,96 g), ca. 332-302 v. Chr. Av.: Reiter mit Helm, Lanze und Schild sowie zwei weiteren Lanzen n.r., unter dem Pferd ΔΑΙ. Rv.: TAPAΣ, Taras mit Dreizack und Schild auf Delphin n.l., im l. Feld ΦΙ, unter dem Delphin Muschel. Vlasto 594-596, HN Italy 935. Winzige Kratzer. Leichte Tönung. f.vzgl. 390,-



- D 287** Nomos/Didrachme (7,87 g), ca. 315-302 v. Chr. Av.: Reiter mit Lanze und Schild sowie zwei weiteren Lanzen n.r., im l. Feld Ξ, unter dem Pferd ΑΠΙ. Rv.: ΤΑ-ΡΑΣ, Taras mit Kantharos und Ruder auf Delphin n.l., im l. Feld ΚΑ. Vlasto 640, HN Italy 939. Prüfstiche im Av. Intensive dunkle Tönung. s.sch.-vzgl. 150,-  
*Ex Peus 344 (1995), 11.*

- D 288** Nomos/Didrachme (7,86 g). Magistrate Sa(...), Areton und Cas(...), ca. 280 v. Chr. Av.: Reiter mit Kranz n.r., im l. Feld ΣΑ, unter dem Pferd ΑΡΕ/ΘΩΝ. Rv.: TAPAΣ, Taras mit Dreifuß auf Delphin n.l., ΚΑΣ. Vlasto 666, HN Italy 957. Winzige Kratzer. Attraktives Exemplar mit dunkler, irisierender Tönung. s.sch.-vzgl. 200,-  
*Ex Hess-Divo AG 267 (1996), 4.*



- D 289** Nomos/Didrachme (6,56 g). Magistrate Lykinos und Sy(...), ca. 272-240 v. Chr. Av.: Reiter mit Kranz n.l., dahinter ΣΥ, darunter ΛΥΚΙ/ΝΟΣ. Rv.: ΤΑ-ΡΑΣ, Taras mit Dreizack auf Delphin, im r. Feld Eule. Vlasto 836-841, HN Italy 1025. Attraktives Exemplar mit dunkler Tönung. s.sch.-vzgl. 220,-
- D 290** Nomos/Didrachme (6,23 g). Magistrate Aristokrates and Pi(...), ca. 272-240 v. Chr. Av.: Reiter mit Kranz n.r., dahinter fliegende Nike mit Kranz n.r., davor Φ Ι, unter dem Pferd ΑΡΙΣΤΟ-ΚΡΑΤΗΣ. Rv.: ΤΑΡΑΣ, Taras mit Kantharos und Dreizack auf Delphin n.l., im l. Feld ΠΙ, im r. Feld Herme. Vlasto 908-909, HN Italy 1041. Dunkle Tönung. f.vzgl. 240,-



- D 291** Drachme (3,23 g). Magistrat Zor(...), ca. 302-280 v. Chr. Av.: Kopf der Athena mit attischem Helm n.r., auf dem Helmessel Skylla. Rv.: ΤΑΡ, Eule n.r., Kopf v.v., im r. Feld ΖΟΡ über Olivenzweig. Vlasto 1047-1053, HN Italy 975. Dunkle Tönung. s.sch.-vzgl. 200,-
- D 292** Drachme (3,22 g). Magistrat Zor(...), ca. 302-280 v. Chr. Av.: Kopf der Athena mit attischem Helm n.r., auf dem Helmessel Skylla. Rv.: ΤΑΡ, Eule n.r., Kopf v.v., im r. Feld Keule über ΖΟΡ. Vlasto 1054-1057, HN Italy 975. Etwas müder Stempel im Av. Dunkle Tönung. s.sch.-vzgl. 200,-
- D 293** Drachme (2,95 g). Magistrat Sos(...), ca. 280-272 v. Chr. Av.: Kopf der Athena mit attischem Helm n.l., auf dem Helmessel Skylla. Rv.: Eule mit ausgebreiteten Schwingen auf Fulmen (Blitzbündel) n.r., Kopf v.v., im r. Feld ΣΩΣ. Vlasto 1077-1083, HN Italy 1018. Kleine Kratzer. Dunkle Tönung. s.sch.+ 100,-



- D 294** Diobol (1,13 g), ca. 325-280 v. Chr. Av.: Kopf der Athena mit attischem Helm und Lorbeerkranz n.l. Rv.: Herakles im Kampf mit dem Nemeischen Löwen, im r. Feld Γ. Vlasto 1344var (ohne Buchstabe im Rv.), HN Italy 976. Intensive dunkle Tönung. **R** s.sch.-vzgl. 100,-  
*Ex Astarte IX (2002), 6.*



- D 295** Hemilitra (0,42 g), ca. 325-280 v. Chr. Av.: Muschel. Rv.: Delphin n.r., darüber Beizeichen (Fackel). HN Italy 980, Vlasto 1548-1598var. (Beizeichen). Dunkle Tönung. **RR** s.sch.+ 50,-

## CAMPANIA

### Nola

- D 296** Didrachme/Nomos (6,81 g), ca. 400-385 v. Chr. Av.: Kopf der Athena mit attischem Helm und Lorbeerkranz n.r., auf dem Helmessel Eule. Rv.: ΝΩΛΛΑΙΩΝ, androkephaler Stier, darunter Monogramm. SNG ANS 558-559, HN Italy 603. Stempelriss im Rv., Schleifspuren im Rd. und kleine Kratzer. Intensive dunkle Tönung. **R** s.sch.+ 150,-





**Hyria**

- D 297** Didrachme/Nomos (7,48 g), ca. 400-395 v. Chr. Av.: Kopf der Athena mit attischem Helm und Lorbeerkranz n.r., auf dem Helmkessel Eule. Rv.: YPINAI, androkephaler Stier n.l. SNG ANS 264, HN Italy 539. Kleine Randkerbe, winziger Schrötlingsriss, minimale Korrosionsspuren und kleine Kratzer (auch im Rand). Intensive dunkle Tönung. s.sch.+ 200,-  
*Ex Naville Ars Classica 15 (1930), 52.*

**Neapolis**

- D 298** Nomos/Didrachme (7,37 g), ca. 450-420 v. Chr. Av.: Kopf einer Nympe mit Haarband n.r. Rv.: NEOΠΟΛΙ/ΤΕΣ (retrograd), androkephaler Stier n.l., darüber Nike mit Kranz n.l. HN Italy 546, Sambon 318. Äußerst seltenes Exemplar mit dunkler Tönung. RRR f.s.sch./s.sch. 500,-  
*Ex Peus 351 (1997), 15.*



- D 299** Nomos/Didrachme (7,56 g), ca. 350-325 v. Chr. Av.: Nymphenkopf mit Sphendone n.r. Rv.: NEOΠΟΛΙΤΗΣ, androkephaler Stier n.r., darüber Nike mit Kranz n.r. HN Italy 565, Sambon 365. Dunkle Tönung. s.sch.-vzgl. 400,-  
*Ex NAC Auktion F (1996), 1010.*
- D 300** Nomos/Didrachme (7,22 g), ca. 300-275 v. Chr. Av.: Kopf einer Nympe mit Haarband n.r. Rv.: NEOΠΟΛΙΤΩΝ, androkephaler Stier n.r., darüber Nike mit Kranz n.r., darunter ΕΥΞ. HN Italy 579, Sambon 477. Kleine Randkerbe und kleiner Prüfstich im Rv. Attraktives Exemplar mit dunkler, irisierender Tönung. s.sch.+ 200,-

**LUCANIA**



**Velia (Hyele, Elea)**

- D 301** Drachme (3,72 g), ca. 535-510 v. Chr. Av.: Löwenprotome mit Hirschkeule n.r., Kopf v.v. Rv.: Quadratum Incusum mit unregelmäßigen Feldern. HN Italy 1259, SNG ANS 1202-1210. Attraktives Exemplar mit intensiver dunkler Tönung. s.sch.+ 600,-  
*Ex Münzen und Medaillen AG Basel 47 (1972), 404, ex Gerhard Hirsch 195 (1997), 35.*



- D 302** Drachme (3,65 g), ca. 510-465 v. Chr. Av.: Löwenprotome mit Hirschkeule n.r., Kopf v.v. Rv.: Viergeteiltes Quadratum Incusum. HN Italy 1259, SNG ANS 1202-1210. Kratzer im Rv. Intensive dunkle Tönung. s.sch. 150,-  
*Ex Cayón Dezember Auktion 2005, 92.*



303



304



305



306



- D 303** Drachme (3,89 g), ca. 465-440 v. Chr. Av.: Kopf einer Nymphe n.r. Rv.: YEΛH, Eule auf Olivenzweig n.r., Kopf v.v., im r. Feld Λ. Williams 100b (dieses Exemplar) = Mangieri 48 (dieses Exemplar), HN Italy 1265. Sehr seltenes, attraktives Exemplar mit intensiver dunkler Tönung. **RR** s.sch.+ 400,-  
*Ex Hirsch Dezember 1967, 2039, ex NAC Auktion O (2004), 1169.*
- D 304** Drachme (3,91 g), ca. 465-440 v. Chr. Av.: Kopf einer Nymphe mit Haarband n.r. Rv.: YEΛH, Eule auf Olivenzweig n.r. Williams 110, HN Italy 1265. Kleiner Prüfstich im Av. s.sch./f.s.sch. 100,-  
*Ex Frank Sternberg AG 35 (2000), 140.*
- D 305** Drachme (3,94 g), ca. 465-440 v. Chr. Av.: Kopf einer Nymphe n.r. Rv.: YEΛH, Eule auf Olivenzweig n.r. Williams 113, HN Italy 1265. Attraktives Exemplar mit intensiver dunkler Tönung. s.sch.-vzgl. 500,-  
*Ex NAC 46 (2008), 167.*
- D 306** Drachme (4,01 g), ca. 465-440 v. Chr. Av.: Kopf einer Nymphe n.r. Rv.: YEΛH, Eule auf Olivenzweig n.r. SNG ANS 1237, HN Italy 1265. Leichte Kratzer. Attraktives Exemplar mit dunkler Tönung. s.sch.+ 250,-  
*Ex Aretusa 2 (1994), 64.*



1,5:1



307



308



1,5:1

- D 307** Drachme (3,92 g), ca. 440/435-400 v. Chr. Av.: Kopf einer Nymphe mit Haarband n.l. Rv.: YEΛH, Eule auf Olivenzweig n.l., im r. Feld Δ. Williams 173, SNG ANS 1268, HN Italy 1272. Aus etwas müden Stempeln. Dunkle Tönung. **R** f.vzgl. 250,-  
*Ex Aretusa 2 (1994), 65.*
- D 308** Drachme (4,00 g), ca. 440/435-400 v. Chr. Av.: Kopf einer Nymphe mit Haarband n.r. Rv.: YEΛH, Eule auf Olivenzweig n.r., im r. Feld Δ. Williams 185 (O117/R141), HN Italy 1272. Scharf ausgeprägtes, attraktives Exemplar mit intensiver dunkler Tönung. vzgl. 200,-  
*Ex Naumann 55 (2017), 45.*



309



- D 309** Nomos/Didrachme (7,98 g), ca. 440/435-400 v. Chr. Av.: Kopf der Athena mit attischen Helm und Lorbeerkranz n.r. Rv.: YE-ΛHTE-ΩN, angreifender Löwe auf Hirsch n.l. Williams 132 (O91/R102), HN Italy 1270. Dunkle Tönung. **R** s.sch.+ 200,-  
*Ex CNG 50 (1999), 446.*



**D 310** Nomos/Didrachme (6,93 g), ca. 420-410 v. Chr. Av.: Kopf der Athena mit attischen Helm und Lorbeerkranz n.r. Rv.: YEΛ-HT-EΩ-N, angreifender Löwe auf Hirsch n.r. Williams 148b (dieses Exemplar) = Mangieri 69 (dieses Exemplar), HN Italy 1270. Kleine Kratzer im Rd. Intensive dunkle Tönung. **RR** s.sch.+ 200,-  
*Ex NAC Auktion O (2004), 1172.*

**D 311** Nomos/Didrachme (7,74 g), ca. 440/435-400 v. Chr. Av.: Kopf der Athena mit attischen Helm und Lorbeerkranz n.l., auf dem Helmessel Greif. Rv.: Y-EΛH-TΩ-N, angreifender Löwe auf Hirsch n.r. Williams 160, HN Italy 1270. Attraktives Exemplar mit leicht irisierender Tönung. s.sch.+ 200,-  
*Ex Rauch 47 (1991), 39.*



**D 312** Nomos/Didrachme (7,66 g), ca. 440/435-400 v. Chr. Av.: Kopf der Athena mit attischen Helm und Lorbeerkranz n.l., auf dem Helmessel Greif. Rv.: YEΛ-HT-EΩ-N, angreifender Löwe auf Hirsch n.r. Williams 161, HN Italy 1270. Leichte Prägeschwäche. Dunkle Tönung. s.sch. 150,-  
*Ex Rauch 33 (1984), 49.*

**D 313** Nomos/Didrachme (7,57 g), ca. 440/435-400 v. Chr. Av.: Kopf der Athena mit attischen Helm und Lorbeerkranz n.l., im r. Feld Eule. Rv.: YEΛHT-EΩ-N, angreifender Löwe auf Hirsch n.r. Williams 167, HN Italy 1270. Dunkle Tönung. s.sch.+ 200,-

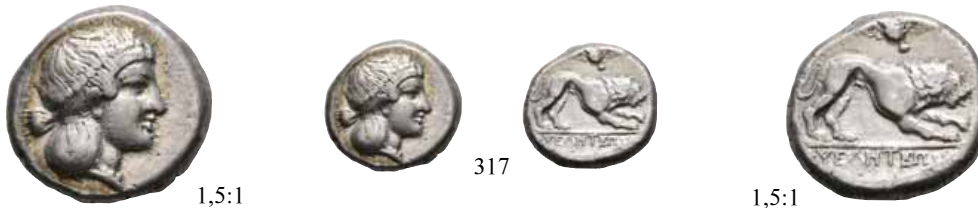


**D 314** Nomos/Didrachme (7,66 g), ca. 440-435-400 v. Chr. Av.: Kopf der Athena mit attischem Helm n.l., auf dem Helmessel Skylla. Rv.: YEΛHTΩN, angreifender Löwe auf Hirsch n.r. HN Italy 1270, SNG ANS -, SNG Cop. -. Attraktives, seltenes Exemplar mit dunkler Tönung. **RR** s.sch.-vzgl. 300,-



**D 315** Nomos/Didrachme (7,38 g), ca. 400-365 v. Chr. Av.: Löwe n.r., darüber B (retrograd). Rv.: YEΛH, Kopf einer Nympe n.r., davor Weinranke und Φ. Williams 213a (O129/R164, dieses Exemplar) = Mangieri 56 (dieses Exemplar), HN Italy 1276. Graffiti im Av. und leichte Korrosionsspuren. Dunkle Tönung. **R** s.sch. 300,-  
*Ex CNG Triton I (1997), 142.*

**D 316** Nomos/Didrachme (7,60 g), ca. 400-365 v. Chr. Av.: Löwe n.r., darüber B (retrograd). Rv.: YEΛ-H-TΩN, Kopf einer Nympe n.r. Williams 214, HN Italy 1275. Dunkle Tönung. f.s.sch. 100,-  
*Ex Rauch 33 (1984), 47.*



- D 317** Nomos/Didrachme (7,72 g), ca. 400-340 v. Chr. Av.: Kopf einer Nympe mit Perlhaarband und Krobylos n.r. Rv.: YEΛHTEΩN, Löwe n.r., darüber Eule. Williams 217n = Mangieri, Velia And Its Coinage, 24 (Dieses Exemplar), HN Italy 1277. Attraktives Exemplar mit leicht irisierender Tönung. **R** s.sch.+ 400,-  
*Ex CNG 40 (1996), 663.*



- D 318** Nomos/Didrachme (7,61 g), ca. 400-340 v. Chr. Av.: Löwe n.r., darunter ΛΗ. Rv.: YEΛΗ, Kopf einer Nympe n.r. Williams 219, HN Italy 1278. Intensive dunkle Tönung. **R** s.sch.+ 300,-
- D 319** Nomos/Didrachme (7,68 g), ca. 400-340 v. Chr. Av.: Kopf der Athena mit attischen Helm n.l., auf dem Helmkessel Greif, im r. Feld T. Rv.: YE-ΛHT-ΩN, angreifender Löwe auf Hirsch n.r., darunter E. Williams 221, HN Italy 1279. Dunkle Tönung. f.s.sch./s.sch. 150,-  
*Ex Hess-Divo AG 308 (2007), 4.*



- D 320** Nomos/Didrachme (7,97 g), ca. 400-340 v. Chr. Av.: Kopf der Athena mit attischem Helm n.r., auf dem Helmkessel Greif, im r. Feld T. Rv.: YEΛHTΩN, Löwe n.r., darüber Eule. William 236, HN Italy 1280. Graffiti im Rv. Attraktives Exemplar mit dunkler, irisierender Tönung. s.sch. 150,-  
*Ex Rauch 49 (1992), 76.*
- D 321** Nomos/Didrachme (7,59 g), ca. 400-340 v. Chr. Av.: Kopf der Athena mit attischem Helm n.r., auf dem Helmkessel Greif. Rv.: YEΛHTΩN, Löwe n.r., darüber Eule. SNG ANS 1288, HN Italy 1281. Dunkle Tönung. **R** s.sch. 150,-  
*Ex Rauch 47 (1991), 40.*



- D 322** Nomos/Didrachme (7,32 g), ca. 340-334 v. Chr. Av.: Kopf der Athena mit attischem Helm n.r., auf dem Helmkessel Greif, im r. Feld P. Rv.: YEΛHTΩN, Löwe n.r., darüber Φ, darunter P. Williams 254, HN Italy 1284. Kratzer im Av. und Stempelbruch im Rv. Attraktives Exemplar mit intensiver dunkler Tönung. **R** s.sch.+ 150,-
- D 323** Nomos/Didrachme (7,39 g), ca. 340-334 v. Chr. Av.: Kopf der Athena mit attischem Helm n.r., auf dem Helmkessel Greif, im r. Feld Θ. Rv.: YEΛHTΩN, Löwe n.r., darunter Θ. Williams 258, HN Italy 1284. Kleine Einrisse und minimal raue Oberflächen. s.sch.+ 150,-  
*Ex Rauch 43 (1989), 76.*





324



325



326



- D 324** Nomos/Didrachme (6,96 g), ca. 340-334 v. Chr. Av.: Kopf der Athena mit attischem Helm n.r., auf dem Helmessel Greif, im r. Feld P. Rv.: YEΛHTΩN, Löwe n.r., darüber Φ. Williams 264, HN Italy 1284. Kleine Randkerbe. Intensive dunkle Tönung. f.s.sch. 100,-
- D 325** Nomos/Didrachme (5,86 g), ca. 340-334 v. Chr. Av.: Kopf der Athena mit attischem Helm n.r., auf dem Helmessel Greif, im l. Feld P. Rv.: YEΛHTΩN, Löwe n.r., darunter P. William 265, HN Italy 1284. Attraktives Exemplar mit intensiver dunkler Tönung. s.sch.+ 200,-  
*Ex A. Hess AG Luzern 252 (1982), 23.*
- D 326** Nomos/Didrachme (7,39 g), Kleudoros-Gruppe, ca. 334-330 v. Chr. Av.: Kopf der Athena mit attischem Helm, auf dem Helmessel Greif n.r. Rv.: YEΛHTΩN, Löwe n.l., oben Θ, unten Monogramm. Williams 309a (O169/R234), HN Italy 1290. Druckstellen im Av. und Randkerbe. Intensive dunkle Tönung. s.sch. 200,-  
*Ex CNG 33 (1995), 103.*



1,5:1



327



1,5:1

- D 327** Nomos/Didrachme (7,36 g), Kleudoros-Gruppe, ca. 334-300 v. Chr. Av.: Kopf der Athena mit geflügeltem phrygischem Helm in Dreiviertelansicht. Rv.: YEΛHTΩN, Löwe beißt in einen Widderkopf n.l., darüber A, darunter Monogramm. Williams 335 (O175/R243), SNG ANS 1333, HN Italy 1295. Etwas raue Oberflächen. Intensive dunkle Tönung. R s.sch.+ 500,-  
*Ex Lanz 16 (1979), 25.*



328



1,5:1



328

- D 328** Nomos/Didrachme (7,62 g), Kleudoros-Gruppe, ca. 334-300 v. Chr. Av.: Kopf der Athena mit phrygischem Helm n.l., auf dem Helmessel Sphinx, im r. Feld Monogramm. Rv.: YEΛHTΩN, Löwe beißt in einen Widderkopf n.l., darunter Φ. SNG ANS 1339, HN Italy 1296. Leichte Schleifspur im Rd. Und etwas müder Stempel im Rv. Attraktives Exemplar mit intensiver dunkler Tönung. f.vzgl. 300,-  
*Ex Vecchi 16 (1999), 47, ex Rauch 66 (2000), 16.*



1,5:1



329



1,5:1

- D 329** Nomos/Didrachme (7,67 g), Kleudoros-Gruppe, ca. 334-300 v. Chr. Av.: Kopf der Athena mit phrygischem Helm n.l., auf dem Helmkessel Sphinx, im r. Feld Monogramm. Rv.: YEΛHTΩN, Löwe beißt in einen Widderkopf n.l., darunter A. SNG ANS 1347, HN Italy 1296. Attraktives Exemplar mit intensiver dunkler Tönung. s.sch.+ 250,-  
*Ex Peus 329 (1990), 47.*



330



331



- D 330** Nomos/Didrachme (7,15 g), Kleudoros-Gruppe, ca. 334-300 v. Chr. Av.: Kopf der Athena mit attischem Helm und Lorbeerkranz n.l., im r. Feld Monogramm. Rv.: YEΛHTΩN, Löwe mit zurückgewendetem Kopf n.l., davor Widderkopf, zwischen den Beinen Monogramm. Williams 377k, HN Italy 1297. Graffiti im Rv. Dunkle Tönung. s.sch. 100,-  
*Ex Rauch 31 (1983), 72.*

- D 331** Nomos/Didrachme (7,21 g), Philistion-Gruppe, ca. 300-280 v. Chr. Av.: Kopf der Athena mit korinthischem Helm n.r., auf dem Helmkessel Quadriga und auf dem Helm: ΦΙΛΙΣΤΙΩΝΟΣ. Rv.: YEΛHTΩN, Löwe mit Schwert im Maul n.l., unten Wellen, oben Nike n.l. und ΦΙ. HN Italy 1303, SNG ANS 1358, SNG Ashmoleon 1312-1313. Prägeschwäche. Attraktive dunkle Tönung. R s.sch.-vzgl. 300,-



332



333



- D 332** Nomos/Didrachme (7,50 g), Philistion-Gruppe, ca. 300-280 v. Chr. Av.: Kopf der Athena mit geflügeltem attischen Helm n.l., dahinter K, davor Φ. Rv.: YEΛHTΩN, Löwe n.l., darüber Triskeles zwischen Φ und I. Williams 463 (O232/R326), HN Italy 1308. Leichte Korrosionsspuren. Dunkle Tönung. s.sch.+ 150,-  
*Ex Rauch 49 (1992), 75.*

- D 333** Nomos/Didrachme (7,27 g), ca. 300-280 v. Chr. Av.: Kopf der Athena mit attischem Helm n.l., auf dem Helmkessel Delphin, auf dem Nackenschutz Φ. Rv.: YEΛHTΩN, Löwe n.r., darüber Dreizack zwischen Φ und I. SNG ANS 1387, HN Italy 1312. Kleine Druckstellen im Rv., stellenweise leichte Korrosionsspuren und etwas bearbeitet. Dunkle Tönung. s.sch.+ 80,-



334



- D 334** Nomos/Didrachme (7,09 g), ca. 280 v. Chr. Av.: Kopf der Athena mit attischem Helm n.l., auf dem Helmkessel Pegasos, im oberen I. Feld A, im r. Feld IE in vertieftem Quadrat. Rv.: YEΛHTΩN, Angreifender Löwe auf Hirsch n.l. HN Italy 1318, SNG ANS 1403. Attraktives Exemplar mit intensiver dunkler Tönung. s.sch.+ 200,-  
*Ex Peus 297 (1979), 26.*



**Poseidonia - Paestum**

**D 335** Nomos/Stater (8,10 g), ca. 470-445 v. Chr. Av.: ΠΙΟΣΕΣ, Poseidon mit Chlamys und Dreizack n.r., zwischen den Beinen SA. Rv.: ΠΙΟΣΕΣ, Stier n.r., im Abschnitt SA. HN Italy 1114, SNG ANS 649. Attraktives, seltenes Exemplar mit hübscher, dunkler Tönung. **R** s.sch.+ 400,-  
*Ex Peus 309 (1984), 19.*

**D 336** Nomos/Stater (8,02 g), 470-445 v. Chr. Av.: ΠΙΟΣΕΣ, Poseidon mit Chlamys und Dreizack n.r. Rv.: ΠΙΟΣΕΣ, Stier n.l. HN Italy 1114, SNG ANS 651. Etwas müder Stempel im Rv. Dunkle Tönung. s.sch. 260,-  
*Ex Peus 338 (1994), 316.*



**D 337** Nomos/Stater (8,00 g), ca. 470-445 v. Chr. Av.: ΠΙΟΣΕ, Poseidon mit Chlamys und Dreizack n.r. Rv.: ΠΙΟΣΕ (retrograd), Stier n.l. HN Italy 1114, SNG ANS 651-653. Attraktives Exemplar mit dunkler Tönung. s.sch.+ 1.400,-



**D 338** Nomos/Stater (7,88 g), ca. 470-445 v. Chr. Av.: ΠΙΟΣΕ, Poseidon mit Chlamys und Dreizack n.r. Rv.: ΠΙΟΣΕ (retrograd), Stier n.l. HN Italy 1114, SNG ANS 651-653. Dunkle Tönung. s.sch. 180,-



**D 339** Nomos/Stater (7,90 g), ca. 470-445 v. Chr. Av.: ΠΙΟΣΕΣ, Poseidon mit Chlamys und Dreizack n.r. Rv.: ΠΙΟΣΕΣ, Stier n.l. HN Italy 1114, SNG ANS 657. Leichte Tönung im Revers. f.vzgl. 400,-



**D 340** Obol (0,65 g), ca. 500-470 v. Chr. Av.: ΠΙΟΣ, Poseidon mit Chlamys und Dreizack n.r. Rv.: Oktopus. HN Italy 1111, SNG ANS 632. Minimale Korrosionsspuren. **RR** f.s.sch./s.sch. 400,-



341



342



**Metapontum**

- D 341** Nomos/Stater (7,29 g), ca. 540-510 v. Chr. Av.: META, Ähre, im r. Feld Heuschrecke. Rv.: Ähre incus, im l. Feld Delphin. Noe 102, HN Italy 1472. Attraktive dunkle Tönung. s.sch.+ 700,-
- D 342** Nomos/Stater (7,92 g), ca. 510-470 v. Chr. Av.: META, Ähre. Rv.: Ähre incus. Noe 158, HN Italy 1482. Etwas raue Oberflächen und leichte Reinigungskratzer im Rv. Dunkle Tönung. s.sch.+ 150,-  
*Ex NAC 46 (2008), 793.*



343



344



345



346



- D 343** Nomos/Stater (7,10 g), ca. 430-400 v. Chr. Av.: Kopf der Demeter mit Haarband n.l. Rv.: MET, Ähre mit Seitenblatt. Noe 330, HN Italy 1513. Minimale Korrosionsspuren. Intensive dunkle Tönung. s.sch.+ 150,-
- D 344** Nomos/Stater (7,70 g), ca. 430-400 v. Chr. Av.: Kopf der Demeter mit Haarband n.r. Rv.: META, Ähre mit Seitenblatt. Noe 378, HN Italy 1507. Dunkle Tönung. s.sch./f.s.sch. 100,-
- D 345** Nomos/Stater (7,72 g), ca. 430-400 v. Chr. Av.: Kopf der Demeter mit Haarband n.l. Rv.: META, Ähre mit Seitenblatt. Noe 395e (dieses Exemplar), HN Italy 1510. Intensive dunkle Tönung. **R** s.sch. 300,-  
*Ex Ars Classica XII (1926), 397, ex CNG Triton I (1997), 89.*
- D 346** Nomos/Stater (7,83 g), ca. 400-340 v. Chr. Av.: Kopf der Demeter mit Haarband n.r., alles im Kranz. Rv.: MET, Ähre mit Seitenblatt, im oberen l. Feld A. Noe 415 (dieses Exemplar), HN Italy 1516. Attraktives Exemplar mit intensiver dunkler Tönung. **R** s.sch.+ 300,-  
*Ex Peus 301 (1981), 107.*



1,5:1



347



1,5:1



- D 347** Nomos/Stater (7,81 g), ca. 400-340 v. Chr. Av.: Kopf des Dionysos mit Efeukranz n.l., darunter ΣΠ (außerhalb des Schrötlings). Rv.: META, Ähre mit Seitenblatt. Noe 454, HN Italy 1531. Winzige Kratzer und winzige Schlagspuren. Attraktives Exemplar mit feinen Details und dunkler Tönung. s.sch.-vzgl. 1.000,-  
*Ex Peus 333 (1992), 147.*





348



349



350



351



- D 348** Nomos/Stater (7,61 g), ca. 400-340 v. Chr. Av.: Kopf des Apollon mit Lorbeerkranz n.r., unter dem Hals ΑΠΟΛΛ, darunter Σ. Rv.: META, Ähre mit Seitenblatt. Noe 461, HN Italy 1534. Dunkle Tönung. f.s.sch./s.sch. 100,-  
*Ex Rauch 34 (1985), 38.*
- D 349** Nomos/Stater (7,79 g), ca. 400-340 v. Chr. Av.: Kopf der Demeter mit Sphendone n.r. Rv.: META, Ähre mit Seitenblatt, im r. Feld Granatapfel. Noe 491, HN Italy 1544. Leichte Hornsilberauflagen im Rv. und leichte Kratzer. Dunkle Tönung. s.sch.+ 150,-  
*Ex Hess-Divo AG Auktion 266 (1995), 6.*
- D 350** Nomos/Stater (7,90 g), ca. 400-340 v. Chr. Av.: Kopf der Demeter n.r., dahinter K. Rv.: METAΠΟ, Ähre mit Seitenblatt. Noe 512, HN Italy 1549var. Etwas müder Stempel im Av. Intensive dunkle Tönung. s.sch.+ 150,-  
*Ex Peus 299 (1980), 48.*
- D 351** Nomos/Stater (7,81 g), ca. 340-330 v. Chr. Av.: Kopf der Demeter mit Ährenkranz n.l. Rv.: M-ETA, Ähre mit Seitenblatt, im l. Feld Kerykeion und ΑΥ. Johnston A1.2, HN Italy 1556. Attraktives Exemplar mit hübscher, irisierender Tönung. s.sch.-vzgl. 200,-



1,5:1



352



1,5:1

- D 352** Nomos/Stater (7,64 g), ca. 340-330 v. Chr. Av.: Kopf des Zeus Eleutherios mit Lorbeerkranz n.r., im l. Feld Δ. Rv.: META, Ähre mit Seitenblatt, im oberen l. Feld kauender Silen, im unteren l. Feld ΑΔ. Johnston Class A2.1, HN Italy 1557. Dunkle Tönung. s.sch. 400,-  
*Ex Hess-Leu 3 (1956), 30, ex Santamaria Mai 1961, 16, ex NAC Auktion M (2002), 2062.*



353



1,5:1



353

- D 353** Nomos/Stater (7,92 g), ca. 330-290 v. Chr. Av.: Kopf der Demeter mit Ährenkranz n.l. Rv.: META, Ähre mit Seitenblatt, im oberen l. Feld Artemis-Hekate, im unteren l. Feld ΑΥ. Johnston C7, HN Italy 1590. Feines Exemplar von herrlichem Stil mit dunkler Patina. vzgl. 700,-



354



355



- D 354** Nomos/Stater (7,91 g), ca. 290-280 v. Chr. Av.: Kopf der Demeter mit Ährenkranz n.r., im l. Feld ΔΙ. Rv.: META, Ähre mit Seitenblatt, im r. Feld TA und Krater. Johnston D3.4, HN Italy 1616. Prägeschwäche. Dunkle Tönung. **R** s.sch.+ 120,-
- D 355** 1/3 Stater (2,50 g), ca. 540-510 v. Chr. Av.: META, Ähre. Rv.: Ähre incus. Noe 83, HN Italy 1480. Intensive dunkle Tönung. s.sch.+ 150,-  
*Ex Künker 83 (2003), 64.*



356



357



- D 356** Triobol (1,30 g), ca. 470-440 v. Chr. Av.: META, Ähre. Rv.: Ochsenkopf incus. Noe 283, HN Italy 1487. Kleine Schlagspuren im Rd. Intensive dunkle Tönung. **R** s.sch.-vzgl. 150,-  
*Ex Astarte IX (2002), 13.*
- D 357** Diobol (1,25 g), ca. 325-275 v. Chr. Av.: Kopf des Apollon Karneios mit Widderhorn n.l., im unteren l. Feld ΣΑ. Rv.: META, Ähre mit Seitenblatt, im oberen r. Feld Eule und Heuschrecke, im unteren r. Feld Π. Johnston F7, HN Italy 1601. Minimale Korrosionsspuren. s.sch.+ 90,-  
*Ex Astarte VI (2000), 49.*



2:1



358



2:1



- D 358** Obol (0,47 g), ca. 440-430 v. Chr. Av.: Ähre. Rv.: Ochsenkopf. Noe 346.3, HN Italy 1500. Attraktives Exemplar mit intensiver dunkler Tönung. **R** f.vzgl. 150,-  
*Ex Münzen & Medaillen Deutschland 5 (1999), 14.*



359



1,5:1



360



- D 359** AE-Obol (8,85 g), ca. 425-350 v. Chr. Av.: Hermes mit Phiale und Kerykeion n.l., davor Thymiaterion, im r. Feld EY und O. Rv.: ΟΒΟΛΟΣ, Ähre mit Seitenblatt, im oberen r. Feld ME. Johnston Bronze 3, HN Italy 1639. Etwas müder Stempel im Av. **R** s.sch.+ 100,-  
*Ex Slg. P. M. Proschowsky, ex Auktion A. Bruun Rasmussen, Kopenhagen 1970, 234, ex Münzen & Medaillen AG Basel 85 (1997), 11.*

#### Heraclea

- D 360** Nomos/Stater (7,88 g). Magistrat Atha-, ca. 330/325-281 v. Chr. Av.: ΗΡΑΚΛΗΙΩΝ, Kopf der Athena mit korinthischem Helm n.r., auf dem Helmkessel Skylla, im l. Feld K. Rv.: Τ ΗΡΑΚΛΗΙΩΝ, Herakles mit Keule, Löwenfell, Pfeil und Bogen v.v., Kopf leicht n.r., im l. Feld Skyphos und ΑΘΑ. HN Italy 1384, SNG ANS 74-76. Graffiti im Rv. und Prägeschwäche. Attraktives Exemplar mit dunkler Tönung. f.vzgl. 400,-  
*Ex Peus 294 (1978), 115.*



361

**D 361** Nomos/Stater (6,26 g), Magistrat Philo(...), ca. 276-250 v. Chr. Av.: ΗΡΑΚΛΕΙΩΝ, Kopf der Athena mit korinthischem Helm n.l., auf dem Helmessel Greif; Rv.: ΦΙΛΟ, Herakles mit Keule und Löwenfell v.v., Kopf n.r., im r. Feld Nike. HN Italy 1429, SNG ANS 95. Attraktives Exemplar mit leichter Tönung. **R f.vzgl.**

600,-



362



363



**Thurium**

**D 362** Nomos/Stater (7,74 g), ca. 443-400 v. Chr. Av.: Kopf der Athena mit Lorbeerkranz und attischem Helm n.r., im unteren l. Feld Γ. Rv.: ΘΟΥΠΙΩΝ, Stier n.r., im unteren r. Feld (zwischen den Beinen) Λ, im Abschnitt Fisch n.r. SNG ANS 932, HN Italy 1759. Stellenweise leichte Hornsilberauflagen. Dunkle Tönung. **R s.sch.+**

200,-

*Ex Peus 413 (2014), 10.*

**D 363** Nomos/Stater (7,80 g), ca. 443-400 v. Chr. Av.: Kopf der Athena mit Lorbeerkranz und attischem Helm n.r., im oberen r. Feld Γ. Rv.: ΘΟΥΠΙΩΝ, Stier n.l., darunter Γ, im Abschnitt Fisch n.r. SNG Oxford 869, HN Italy 1759. Graffiti im Rv. Dunkle Tönung. **s.sch.**

150,-

*Ex Rauch 46 (1991), 41.*



364



365



366



**D 364** Nomos/Stater (7,73 g), ca. 443-400 v. Chr. Av.: Kopf der Athena mit Lorbeerkranz und attischem Helm n.r. Rv.: ΘΟΥΠΙΩΝ, Stier n.r., im Abschnitt Fisch n.l., im oberen r. Feld E. SNG ANS 893, HN Italy 1761. Leichte Korrosionsspuren und etwas geblättert. **R s.sch.+**

150,-

*Ex Peus 340 (1994), 76.*

**D 365** Nomos/Stater (7,84 g), ca. 443-400 v. Chr. Av.: Kopf der Athena mit Lorbeerkranz und attischem Helm n.r., im unteren l. Feld Ξ. Rv.: ΘΟΥΠΙΩΝ, Stier n.l., darunter Pileus, im Abschnitt Fisch (außerhalb des Flans). SNG ANS 936-939, HN Italy 1767. Intensive dunkle Tönung. **s.sch.**

150,-

*Ex Gerhard Hirsch 229 (2003), 1543.*

**D 366** Nomos/Stater (7,79 g), ca. 443-400 v. Chr. Av.: Kopf der Athena mit Lorbeerkranz und attischem Helm n.r., im oberen r. Feld Υ. Rv.: ΘΟΥΠΙΩΝ, Stier n.r., im Abschnitt Fisch n.r. SNG Oxford 1051, HN Italy 1769. Leichte Hornsilberauflagen. Dunkle Tönung. **RR s.sch.+**

200,-

*Ex NAC 51 (2009), 531.*



- D 367** Nomos/Stater (7,90 g), Phrygillos-Gruppe, ca. 443-400 v. Chr. Av.: Kopf der Athena mit Lorbeerkranz und attischem Helm n.r., im oberen r. Feld  $\Phi$ . Rv.:  $\Theta\text{OYPI}\Omega\text{N}$ , Stier n.l., am hinteren Oberschenkel  $\Phi$ , darunter Vogel (Fink) n.l., im Abschnitt Fisch n.l. SNG ANS 948, HN Italy 1772. Stellenweise minimale Korrosionsspuren. Attraktives Exemplar mit intensiver dunkler Tönung.

*Ex CNG-NAC-Freeman & Sear, Triton I (1997), 127.*

s.sch.-vzgl.

400,-



- D 368** Nomos/Stater (7,96 g), Phrygillos-Gruppe, ca. 410-400 v. Chr. Av.: Kopf der Athena mit attischem Helm n.r., auf dem Helmessel Skylla, im oberen r. Feld  $\Phi$ . Rv.:  $\Theta\text{OYPI}\Omega\text{N}$ , Stier n.l., am hinteren Oberschenkel  $\Phi$ , darunter Vogel (Fink) n.l., im Abschnitt Fisch n.l. SNG ANS 984, HN Italy 1782. Attraktives Exemplar mit intensiver dunkler Tönung.

*Ex Thesaurus 4 "Sirius" (2009), 5.*

s.sch.+

200,-

- D 369** Nomos/Stater (7,74 g), ca. 400-350 v. Chr. Av.: Kopf der Athena mit attischem Helm n.r., auf dem Helmessel Skylla mit Ruder n.r. Rv.:  $\Theta\text{OYPI}\Omega\text{N}$ , Stier n.r., im Abschnitt Fisch n.r. HN Italy 1790, SNG ANS 1050-1052. Stellenweise minimale Korrosionsspuren. Dunkle Tönung.

*Ex Rauch 49 (1992), 73.*

**R** s.sch.+

200,-



- D 370** Nomos/Stater (6,32 g), nach 280 v. Chr. Av.: Kopf der Athena mit attischem Helm n.l., auf dem Helmessel Greif. Rv.:  $\Theta\text{OYPI}\Omega\text{N}$ , Stier n.r., darüber Eule n.r. SNG ANS cf. 1102 (Av.) und 1103 (Rv.), HN Italy 1894. Attraktives Exemplar mit dunkler Tönung.

*Ex Tkalec Auktion 2006, 21, ex NAC 51 (2009), 535.*

**R** f.vzgl.

300,-

- D 371** Triobol (1,15 g), ca. 443-400 v. Chr. Av.: Kopf der Athena mit Lorbeerkranz und attischem Helm n.r., im oberen r. Feld  $\Gamma$ . Rv.:  $\Theta\text{OYPI}$ , Stier n.l., im Feld  $\Gamma$ , im Abschnitt Fisch n.r. SNG ANS 1113-1115, HN Italy 1759. Intensive dunkle Tönung.

*Ex Astarte VI (2000), 61.*

s.sch.+

100,-



372

#### Sybaris

- D 372** Nomos/Stater (8,11 g), ca. 550-510 v. Chr. Av.: Stier n.l., Kopf n.r., darüber VM, das Ganze im Perlkreis. Rv.: Stier inkus. HN Italy 1729, SNG ANS 817. Dunkle Tönung.

s.sch.-vzgl.

1.500,-





373



374



375



373

- D 373** Nomos/Stater (7,25 g), ca. 550-510 v. Chr. Av.: Stier n.l., Kopf n.r., im Abschnitt VM. Rv.: Stier inkus. HN Italy 1729, SNG ANS 828-844. Etwas raue Oberflächen. Dunkle Tönung. s.sch. 400,-
- D 374** Nomos/Stater (7,54 g), ca. 450 v. Chr. Av.: MVBA (retrograd), Poseidon mit Dreizack n.r., im r. Feld Vogel n.r. Rv.: MVB (retrograd), Stier n.r. ACGC 584, HN Italy 1743. Intensive dunkle Tönung. R f.s.sch./s.sch. 300,-  
*Ex NAC Auktion E (1995), 2095.*

**Laus**

- D 375** Nomos/Stater (7,26 g), ca. 480-460 v. Chr. Av.: ΛΑ-S (retrograd), androkephaler Stier n.l., Kopf n.r., im Abschnitt Eichel. Rv.: ΛAS (retrograd), androkephaler Stier n.r. HN Italy 2277, SNG ANS 136. Stellenweise minimale Korrosionsspuren. Dunkle Tönung. f.s.sch. 200,-

**BRUTTIUM**



1,5:1



376



1,5:1

**Kroton**

- D 376** Nomos/Stater (7,48 g), ca. 530-500 v. Chr. Av.: QPO, Dreifuß, im r. Feld Krabbe. Rv.: QPO, Dreifuß incus, im r. Feld Krabbe. HN Italy 2078, Gillet 286. s.sch.+ 500,-



377



378



1,5:1



378

- D 377** Nomos/Stater (7,35 g), ca. 500-480 v. Chr. Av.: QPO, Dreifuß. Rv.: Inkuser Adler mit ausgebreiteten Schwingen n.r. HN Italy 2095, SNG ANS 287. s.sch.-vzgl. 500,-
- D 378** Nomos/Stater (7,44 g), Im Bündnis mit Temesa, ca. 480-430 v. Chr. Av.: Dreifuß, im l. Feld QPO, im r. Feld TE. Rv.: Dreifuß incus. HN Italy 2107, SNG ANS 1281, SNG Lloyd 632. Stellenweise minimale Korrosionsspuren. Attraktives, seltenes Exemplar mit dunkler Tönung. R s.sch.+ 1.300,-



379

- D 379** Nomos/Stater (7,29 g), ca.480-430 v. Chr. Av.: QPO, Dreifuß. Rv.: Inkuser Adler mit ausgebreiteten Schwingen n.l. HN Italy 2108, SNG ANS 291 var (Leg. im r. Feld). Hübsche Tönung. s.sch.+ 400,-



1,5:1

380

1,5:1

- D 380** Nomos/Stater (7,14 g), ca. 300 v. Chr. Av.: Kopf des Apollon mit Lorbeerkranz n.r. Rv.: KPO, Dreifuß, im l. Feld Lorbeerzweig mit Binde. HN Italy 2177, SNG ANS 399. Minimal raue Oberflächen. Attraktives Exemplar mit intensiver dunkler Tönung. s.sch.-vzgl. 700,-  
*Ex Peus 351 (1997), 39.*



381

382

383

- D 381** Oktobol oder Hemistater (?) (3,11 g), ca. 300-250 v. Chr. Av.: K-P-O, bartloser Kopf (des Herakles?) n.r. Rv.: KPO, Eule n.l., davor Ähre. HN Italy 2195, Attianese 152. Leichte Prägeschwäche und leichte Kratzer. Dunkle Tönung. s.sch. 80,-  
*Ex Rauch 20 (1977), 10.*
- D 382** Triobol (1,26 g), ca. 430-420 v. Chr. Av.: QPO, Dreifuß. Rv.: Pegasus n.l., darunter Q. SNG ANS 327, HN Italy 2127. Dunkle Tönung. s.sch. 90,-  
*Ex Gerhard Hirsch 205 (1999), 68.*
- D 383** Diobol (0,80 g), ca. 525-425 v. Chr. Av.: QPO, Dreifuß. Rv.: Hase n.r. HN Italy 2133var, SNG ANS - (cf. 332). Stellenweise minimale Korrosionsspuren. Dunkle Tönung. **RR** s.sch.+ 150,-  
*Ex Gerhard Hirsch Nachfolger 233 (2004), 1251.*



1,5:1

384

1,5:1

#### Kaulonia

- D 384** Nomos/Stater (7,41 g), ca. 525-500 v. Chr. Av.: KAVA, Apollon mit Zweig und Daimon auf Arm n.r., davor Hirsch. Rv.: Apollon incus n.l., davor Hirsch. SNG ANS 141-151, HN Italy 2035. Stellenweise minimale Reinigungsspuren. Attraktives Exemplar mit hübscher Tönung. s.sch.-vzgl. 2.000,-



385



386



385

- D 385** Nomos/Stater (7,55 g), ca. 525-500 v. Chr. Av.: KAVΛ, Apollon mit Zweig und Daimon auf Arm n.r., davor Hirsch. Rv.: Apollon incus n.l., davor Hirsch. SNG ANS 141-151, HN Italy 2035. Stellenweise minimale Korrosionsspuren. s.sch.+ 1.400,-
- D 386** Nomos/Stater (4,92 g), ca. 500-480 v. Chr. Av.: KAVΛO, Apollon mit Zweig und Daimon auf Arm n.r., davor Hirsch. Rv.: Apollon incus n.l., davor Hirsch. HN Italy 2038, SNG ANS -, HGC 1, 1417. Kleiner Randausbruch. Dunkle Tönung. s.sch.+ 400,-



387



389



388



- D 387** Nomos/Stater (7,62 g), ca. 475-425 v. Chr. Av.: KAV (retrograd), Apollon mit Zweig und Daimon auf Arm n.r., davor Hirsch. Rv.: Hirsch n.l. HN Italy 2044, Noe (Caulonia) 65. s.sch. 200,-
- D 388** Nomos/Stater (7,78 g), ca. 475-425 v. Chr. Av.: KAV, Apollon mit Zweig und Daimon auf Arm n.r., davor Hirsch. Rv.: Hirsch n.r. Noe (Caulonia) Gruppe E, HN Italy 2044. s.sch. 120,-

**Locri**

- D 389** Diobol (0,75 g), ca. 375-330 v. Chr. Av.: ΛO, Adler mit angelegten Schwingen n.l. Rv.: Keraunos (Blitzbündel) zwischen zwei Wertmarken. HN Italy 2332var. Dunkle Tönung. **RR** s.sch. 100,-  
*Ex Gerhard Hirsch Nachfolger 201 (1998), 61.*



390



1,5:1



391



1,5:1



**Rhegium**

- D 390** Hemidrachme (2,11 g), ca. 415/410-387 v. Chr. Av.: Löwenkalp v.v. Rv.: Olivenzweig mit zwei einander gegenüberstehenden Blättern nach rechts, innen zwei Früchte, zwischen den Blättern PH. SNG ANS 668, HN Italy 2498. Intensive dunkle Tönung. s.sch.+ 200,-
- D 391** Hemilitron (0,38 g), ca. 415/410-387 v. Chr. Av.: Löwenkalp v.v. Rv.: H. SNG ANS 675, SNG Cop. 1937. Etwas raue Oberflächen. Intensive dunkle Tönung. s.sch.+ 100,-



1,5:1



392



1,5:1

**Medma**

- D 392** Stater (8,49 g), ca. 350-340 v. Chr. Av.: Pegasos n.l. Rv.: Kopf der Athena mit korinthischem Helm n.l., darunter M. Pegasi II 581.1, HN Italy 2425. Scharf ausgeprägtes, attraktives Exemplar mit leichter Tönung. v.zgl.+ 2.000,-



**Terina**

- D 393** Nomos/Stater (7,88 g), ca. 445-425 v. Chr. Av.: Kopf der Nympe Terina in Lorbeerkranz n.l. Rv.: TEPI-NAION, Nike mit Kranz und Kerykeion auf einer Hydria n.l. Regling, Terina 12, HN Italy 2575. Attraktives Exemplar mit intensiver dunkler Tönung. s.sch.+ 500,-  
*Ex A. Hess Nachf. Auktion April 1939, 202 (Slg. Nitsch), ex Peus 301 (1981), 143.*



- D 394** Stater/Nomos (7,52 g), ca. 440-425 v. Chr. Av.: Nymphenkopf mit Ampyx und Halskette n.l., von Olivenzweig umgeben. Rv.: TEPI-NAION, Nike mit Kranz auf Hydria n.l. Holloway & Jenkins 15, HN Italy 2575. Leichte Tönung. s.sch. 400,-



- D 395** Nomos/Stater (7,92 g), ca. 440-420 v. Chr. Av.: Kopf der Nympe Terina n.r., von Olivenzweig umgeben. Rv.: TEPINAION, Nike sitzt mit Kranz n.l. Regling, Terina 19-20, HN Italy 2577. Hübsche, irisierende Tönung. s.sch. 500,-  
*Ex Gerhard Hirsch 187 (1995), 134.*



- D 396** Nomos/Stater (7,00 g), ca. 440-425 v. Chr. Av.: Kopf der Nympe Terina mit Ampyx n.l. Rv.: TEPINAION, Nike mit Kranz und Kerykeion auf Cippus n.l. Regling, Terina 22, HN Italy 2579. Prägeschwäche. Intensive dunkle Tönung. s.sch. 300,-  
*Ex Peus 300 (1980), 51.*





**D 397** Nomos/Stater (7,85 g), ca. 420-400 v. Chr. Av.: TEPI-NAIO-N, Kopf der Nympe Terina mit Sphendone n.r. Rv.: Nike mit Kerykeion auf Cippus n.l., im unteren r. Feld II. Regling, Terina 44, HN Italy 2603/2604. Kleiner Kratzer im Av. Attraktives Exemplar mit sehr leicht irisierender Tönung. s.sch.+ 400,-  
*Ex Rauch 43 (1989), 92, ex CNG 60 Mail Bid Sale 60 (2002), 115.*



**D 398** Drachme (1,99 g), ca. 325-300 v. Chr. Av.: TEPI, Kopf der Nympe Terina n.r. Rv.: Nike mit Vogel auf Cippus n.l. Holloway & Jenkins 96, HN Italy 2634. Winziger Schrötlingsriss. Intensive dunkle Tönung. s.sch.+ 200,-  
*Ex Roma Numismatics e-Auktion 56 (2019), 112.*

**D 399** Triobol (1,19 g), ca. 420-400 v. Chr. Av.: Kopf der Nympe Terina mit Sphendone n.r., im l. Feld II. Rv.: TE-PI, Nike mit Szepter auf Cippus n.l., im r. Feld II. SNG ANS 870, HN Italy 2624. Dunkle Tönung. s.sch. 90,-  
*Ex Peus 324 (1989), 47.*

**D 400** Triobol (1,14 g), ca. 420-400 v. Chr. Av.: Kopf der Nympe Terina mit Sphendone n.l. Rv.: Nike mit Girlande auf Cippus n.l. HN Italy 2624, SNG ANS 874-875. Intensive dunkle Tönung. s.sch. 90,-  
*Ex Rauch 85 (2009), 72.*



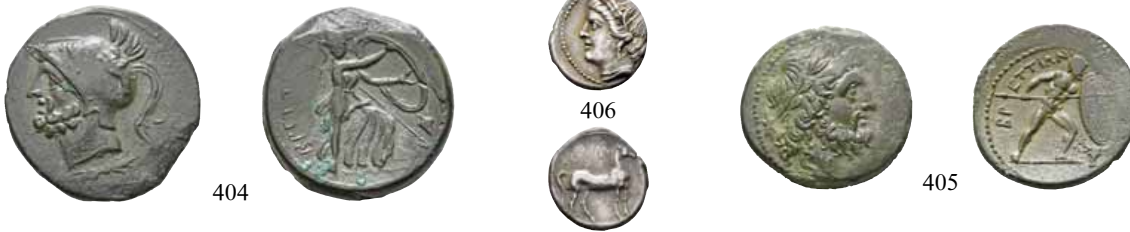
**D 401** Triobol (1,18 g), ca. 420-400 v. Chr. Av.: Kopf der Nympe Terina mit Sphendone n.r. Rv.: TE-PI, Nike mit Kranz auf Cippus n.l. SNG ANS 880, HN Italy 2624. Dunkle Tönung. s.sch.-vzgl. 150,-  
*Ex Franz Sternberg AG 35 (2000), 192.*

**D 402** Diobol (0,80 g), ca. 420-400 v. Chr. Av.: Kopf der Nympe Terina mit Ampyx n.l., im unteren r. Feld Δ. Rv.: TEP-INA, Nike mit Kranz und Szepter n.l. HN Italy 2625. Prägeschwäche. Intensive dunkle Tönung. **RR** s.sch. 80,-  
*Ex Lanz 144 (2008), 43.*



**Liga der Brettii**

**D 403** Drachme (5,18 g), ca. 216-214 v. Chr. Av.: Büste der Nike n.r., im l. Feld Beizeichen. Rv.: BRETTIΩN, männliche Figur (Dionysos?) mit Szepter v.v., im r. Feld Thymiaterion. HN Italy 1960, Scheu 14-23. Einige leichte Kratzer. Attraktives Exemplar mit feinen Details und intensiver dunkler Tönung. vzgl. 500,-



- D 404** AE-Didrachme (13,75 g), ca. 214-208 v. Chr. Av.: Kopf des Ares mit korinthischem Helm, auf dem Helmkessel Greif n.l. Rv.: BPETTIQN, Hera Hoplosmia mit Schild und Lanze n.r. im unteren r. Feld Beizeichen (Weintraube). SNG ANS 94-95, HN Italy 1987. s.sch.+ 90,-  
*Ex Lanz 72 (1995), 105, ex Rauch 58 (1996), 60.*

- D 405** AE-Drachme (7,47 g), ca. 211-208 v. Chr. Av.: Kopf des Zeus mit Lorbeerkranz n.r., dahinter Keraunos (Blitzbündel). Rv.: BP-ETTIQN, Krieger mit Lanze und Schild, im unteren r. Feld Beizeichen (Bukranion). HN Italy 1988, SNG ANS 107. Stellenweise minimale Korrosionsspuren. Grüne Patina. s.sch.+ 80,-

#### Karthagische Besetzung

- D 406** 1/4 Shekel (1,70 g), ca. 215-205 v. Chr. Av.: Kopf der Tanit-Demeter mit Ährenkranz n.l. Rv.: Pferd n.r. HN Italy 2020, Müller 86, SNG Copenhagen (Africa) 369. Winzige Kratzer im Av. Attraktives Exemplar mit dunkler Tönung. s.sch.-vzgl. 150,-  
*Ex Peus 314 (1985), 39.*

#### SICILIA



- D 407** Tetradrachme (16,97 g), ca. 450-405 v. Chr. Av.: Wagenlenker mit Kentron in Quadriga n.r., darüber fliegende Nike mit Kranz n.r. Rv.: KATANAION, Kopf des Apollon mit Lorbeerkranz n.r. SNG ANS 1249, Gulbenkian I, 182. Intensive dunkle Tönung. R f.s.sch./s.sch. 800,-  
*Ex CGB Monnaies 18 (2003), 22 (dort als ex Lager Fenardent, Nr. 1556 bis).*

- D 408** Litra (0,69 g), ca. 430-415 v. Chr. Av.: Kopf eines Silenos nach links. Rv.: Keraunos (Blitzbündel) mit Flügeln zwischen zwei Rundschilden. SNG ANS 1265, HGC 2, 590var. (Kopf mit Efeukranz). Attraktives Exemplar mit intensiver dunkler Tönung. R f.vzgl. 250,-



- D 409** Tetradrachme (16,70 g), Hieron I. (478-466), ca. 475-470 v. Chr. Wagenlenker in Quadriga n.r., darüber fliegende Niken.r. Rv.: ΣΥ-PAKO-ΣΙΟ-N, Kopf der Arethusa mit Perlhaarband, umgeben von vier Delphinen. Boehringer Reihe XIIa-c - (V162/R211), HGC 2, 1307. Gut zentriertes, attraktives Exemplar. s.sch.+ 1.200,-



410

**Hieron II. (275/270-215)**

**D 410** 16 Litrai/Tetradrachme (13,45 g). Ausgabe für Philistis, ca. 240-218/215 v. Chr. Av.: Kopf der Königin Philistis mit Diadem capite velato n.l., dahinter Getreideähre. Rv.: ΒΑΣΙΛΙΣΣΑΣ / ΦΙΛΙΣΤΙΑΟΣ, Nike in Quadriga n.r., im unteren r. Feld Getreideähre. BMC 548, HGC 2, 1554. Leichte Kratzer im Av. Dunkle, leicht irisierende Tönung. s.sch.+ 1.800,-



1,5:1

411

1,5:1

**Hieronimos (215-214)**

**D 411** 10 Litrai (8,42 g), ca. 215-214 v. Chr. Av.: Kopf des Königs mit Diadem n.l., im r. Feld K (retrograd). Rv.: ΒΑΣΙΛΕΩΣ / ΙΕΡΩΝΥΜΟΥ, Keraunos (Blitzbündel), darüber KI. Holloway 40, SNG ANS 1028, HGC 2, 1567. Winziger Schrötlingsriss. Attraktives Exemplar mit feinen Details und leichter Tönung. vzgl.+ 2.000,-

*Ex ArtCoins Roma 6 (2012), 335, ex Gorny & Mosch 240 (2016), 51.*



1,5:1

412

1,5:1

**Kamarina**

**D 412** Litra (0,77 g), ca. 461-440/435 v. Chr. Av.: Nike mit Schwan n.l., alles im Kranz. Rv.: ΚΑΜΑΡ-ΙΝΑΙΟΝ, Athena mit Lanze v.v., Kopf n.l., zu Füßen Schild. SNG ANS 1212-1216, HGC 2, 536. Etwas raue Oberflächen. Intensive dunkle Tönung. s.sch. 100,-



413

1,5:1

413

**Gela**

**D 413** Didrachme (8,70 g), ca. 490/485-480/475 v. Chr. Av.: Reiter mit Lanze n.r. Rv.: CEΛΑΣ, Androkephale Stierprotome des Flußgottes Gelas n.r. Jenkins, Gela, Gruppe 1b, 34A (O11/R15'), HGC 2, 363. Leichte Korrosionsspuren im Av. Dunkle Tönung. s.sch./f.vzgl. 500,-  
*Ex Peus 380 (2004), 165.*



- D 414** Bronze (3,33 g), ca. 420-405 v. Chr. Av.: ΓΕΛΑΣ, Stier n.l., darüber Gerstenkorn, im Abschnitt drei Punkte. Rv.: Kopf des Flussgottes Gela n.r., dahinter Gerstenkorn. CNS 32, HGC 2, 379. Leichte Reinigungsspuren. vzgl. 250,-

#### Morgantina

- D 415** Litra (0,85 g), ca. 465-459 v. Chr. Av.: Kopf mit Taenia n.r. Rv.: MORCA-NTINA (retrograd), Ähre. SNG ANS 463, HGC 2, 898. Etwas raue Oberflächen. Intensive dunkle Tönung. f.vzgl./vzgl. 250,-  
*Ex Sternberg 20 (1988), 314, ex Astarte XII (2003), 70.*



#### Akragas

- D 416** Didrachme (8,41 g), ca. 480/478-470 v. Chr. Av.: AK/RA, Adler mit angelegten Schwingen n.r. Rv.: CA-Σ Krebs, darunter Kopf n.r. Westermark, Periode I, Gruppe IV, 259, HGC 2, 97. Schürfkrazer im Av. Leicht irisierende Tönung. f.s.sch./s.sch. 200,-

#### Himera

- D 417** Drachme (4,95 g), ca. 530-520/515 v. Chr. Av.: ΗΙ, Hahn n.l., im r. Feld ΛΑ. Rv.: Quadratum Incusum mit windmühlenartigen Stegen. Kraay 95, HGC 2, 421. Korrosionsspuren und reparierter Randausbruch. Intensive dunkle Tönung. R s.sch. 100,-  
*Ex Künker 97 (2005), 202.*



#### Zankle - Messana

- D 418** Tetrachme (17,25 g), ca. 420-413 v. Chr. Av.: ΜΕΣΣΑΝ, Wagenlenker in Maultierbiga n.l., im Abschnitt zwei Delphine. Rv.: ΜΕΣΣΑ-N-ΙΟ-N, Hase n.l., darunter Ähre. SNG ANS 372, SNG Cop 403, HGC 2, 790. Intensive dunkle Tönung. f.s.sch. 1.500,-  
*Ex Vecchi 6 (1997), 206.*

#### Siculo-Punische Prägungen

- D 419** Tetrachme (16,83 g), unbekannte Münzstätte (Entella?), ca. 300-289 v. Chr. Av.: Kopf des Melqart-Herakles mit Löwenhaube n.r. Rv.: Pferdekopf n.l., leicht v.v., rechts Palme, im Abschnitt punische Legende (außerhalb des Flans). Jenkins 306 (O97/R254), HGC 2, 293. Intensive dunkle Tönung. s.sch.+ 700,-