

RÖMISCHE KAISERZEIT



Augustus (27 v. Chr.-14 n. Chr.)

- D 138** Aureus (7,94 g), Pergamum, 19 v. Chr. Av.: AVGVSTVS, Kopf n.r. Rv.: SIGNIS / RECEPTIS, Capricornus n.r. RIC P 521, Calicó 272a.

Gold f.s.sch. 1.500,-
- D 139** Aureus (7,77 g), Lugdunum (Lyon), 15-13 v. Chr. Av.: AVGVSTVS - DIVI F, Kopf n.r. Rv.: IMP X (im Abschnitt), angreifender Stier n.r. RIC P 166a, Calicó 212. Attraktives Exemplar mit gutem Portrait.

Gold s.sch.+ 2.500,-
- D 140** Aureus (7,90 g), Lugdunum (Lyon), 2-1 v. Chr. Av.: CAESAR AVGVSTVS - DIVI F PATER PATRIAE, Kopf mit Lorbeerkranz n.r. Rv.: C L CAESARES (im Abschnitt) / AVGVSTI F COS DESIG PRINC IVVENT, Gaius und Lucius Caesares mit Lanzen und Schilden nebeneinander v.v., darüber Simpulum und Lituus. RIC P 206, Calicó 176b. Kleine Druckstellen.

Gold f.s.sch. 1.500,-
- D 141** Aureus (7,93 g), Lugdunum (Lyon), 2-1 v. Chr. Av.: CAESAR AVGVSTVS - DIVI F PATER PATRIAE, Kopf mit Lorbeerkranz n.r. Rv.: C L CAESARES (im Abschnitt) / AVGVSTI F COS DESIG PRINC IVVENT, Gaius und Lucius Caesares mit Lanzen und Schilden nebeneinander v.v., darüber Lituus und Simpulum. RIC P 209, Calicó 177a.

Gold s.sch. 2.000,-



- D 142** Denarius (4,00 g), Münzstätte in Hispania (Colonia Patricia?), 19 v. Chr. Av.: CAESAR - AVGVSTVS, Kopf n.r. Rv.: SIGNIS / RECEPTIS, Schild (Clipeus Virtutis) zwischen Aquila und Standarte, in den Feldern S - P / Q - R, auf dem Schild CL V. RIC P 86a, RSC I 265. Attraktives Exemplar mit gutem, scharf ausgeprägtem Portrait und dunkler Tönung.

vzgl./f.vzgl. 500,-



- D 143** Denarius (3,61 g), Münzstätte in Hispania (Colonia Patricia?), 19-18 v. Chr. Av.: CAESAR - AVGVSTVS, Kopf n.r. Rv.: S P Q R / CL V, Legende in zwei Zeilen auf Schild (Clipeus Virtutis). RIC P 42a (dort für Colonia Caesaraugusta?), RSC I 294. Winzige Kratzer. Scharf ausgeprägtes, attraktives Prachtexemplar mit feinen Details und dunkler Tönung.

vzgl.+ 1.200,-



1,5:1



144



1,5:1



- D 144** Denarius (3,63 g), Münzstätte in Hispania (Colonia Patricia?), 18 v. Chr. Av.: S P Q R PARENT (NT in Ligatur) / CONS SVO, Toga Picta über Tunica Palmata, links Aquila, rechts Kranz. Rv.: CAESARI / AVGVSTO (im Abschnitt), Triumphalquadriga n.r. RIC P² 99, RSC I 78var (Av.-Legende). Attraktives, scharf ausgeprägtes Prachtexemplar mit leichter Tönung. v.zgl.-stplfr. 1.500,-
Ex NAC 84 (2015), 1727.



145



146 AV



- D 145** Denarius (3,72 g), Roma, Münzmeister C. Antistius Reginus, 13 v. Chr. Av.: CAESAR - AVGVSTVS, Kopf n.r. Rv.: C ANTISTIVS REGINVS / IIIIVIR, Embleme römischer Priesterschaften (Simpulum, Lituus, Dreifuß, Patera). RIC P² 410 (R), RSC I 347. Attraktives Exemplar mit gutem Portrait und dunkler Tönung. f.v.zgl. 500,-

Tiberius (14-37)

- D 146** Aureus (7,76 g), Lugdunum (Lyon), 15-16 n. Chr. Av.: TI CAESAR DIVI - AVG F AVGVSTVS, Kopf mit Lorbeerkranz n.r. Rv.: TR POT XVII / IMP VII (im Abschnitt), Kaiser mit Adlerszepter und Zweig in Triumphalquadriga n.r. RIC P² 3 (R2), Calicó 308. **Gold** s.sch. 2.500,-



1,5:1



147 AV



1,5:1



- D 147** Aureus (7,93 g), Lugdunum (Lyon), 15-18 n. Chr. Av.: TI CAESAR DIVI - AVG F AVGVSTVS, Kopf mit Lorbeerkranz n.r. Rv.: PONTIF - MAXIM, Livia mit Szepter und Zweig auf Sella n.r. RIC P² 25, Calicó 305d. Leichte Schrötlingsfehler im Rv. Attraktives, gut zentriertes Exemplar mit gutem Portrait. **Gold** v.zgl. 3.500,-



148



149



- D 148** Denarius (3,74 g), Lugdunum (Lyon), 15-18 n. Chr. Av.: TI CAESAR DIVI - AVG F AVGVSTVS, Kopf mit Lorbeerkranz n.r. Rv.: PONTIF - MAXIM, Livia mit Szepter und Zweig auf Sella n.r. RIC P² 26, RSC II 16. s.sch.-v.zgl. 450,-

- D 149** Denarius (3,71 g), Lugdunum (Lyon), 15-18 n. Chr. Av.: TI CAESAR DIVI - AVG F AVGVSTVS, Kopf mit Lorbeerkranz n.r. Rv.: PONTIF - MAXIM, Livia mit Szepter und Zweig auf Sella n.r. RIC P² 28, RSC II 16b. Gutes Portrait. s.sch.-v.zgl. 250,-



- D 150** Denarius (3,79 g), Lugdunum (Lyon), 18-35 n. Chr. Av.: TI CAESAR DIVI - AVG F AVGVSTVS, Kopf mit Lorbeerkranz n.r. Rv.: PONTIF - MAXIM, Livia mit Szepter und Zweig auf Sella n.r. RIC I² 30, RSC II 16a. Attraktives Exemplar mit dunkler Tönung. s.sch.-vzgl. 250,-
- D 151** Denarius (3,74 g), Lugdunum (Lyon), 18-35 n. Chr. Av.: TI CAESAR DIVI - AVG F AVGVSTVS, Kopf mit Lorbeerkranz n.r. Rv.: PONTIF - MAXIM, Livia mit Szepter und Zweig auf Sella n.r. RIC I² 30, RSC II 16a. s.sch.+ 200,-



Caligula (37-41)

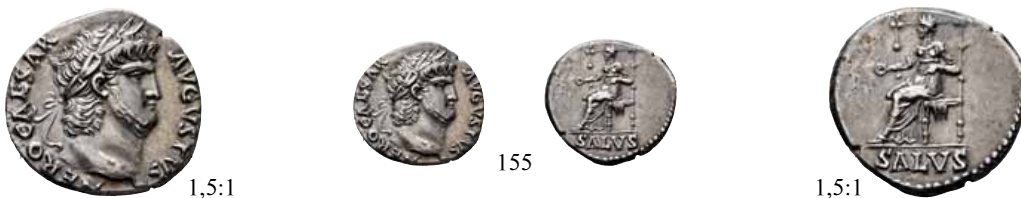
- D 152** As (11,28 g), Roma, 37-38 n. Chr. Av.: C CAESAR AVG GERMANICVS PON M TR POT, Kopf n.l. Rv.: VESTA / S - C (in den Feldern), Vesta mit Patera und Szepter auf Thron n.l. RIC I² 38, C 27. Stellenweise minimal geglättet im Av. Attraktives, gut zentriertes Exemplar mit gutem Portrait. s.sch.-vzgl. 300,-

Claudius (41-54)

- D 153** Aureus (7,68 g), Roma, 46-47 n. Chr. Av.: TI CLAVD CAESAR AVG P M TR P VI IMP XI, Kopf mit Lorbeerkranz n.r. Rv.: PACI - AVGVSTAE, Pax-Nemesis mit Caduceus n.r., davor eine Schlange. RIC I² 38 (R2), Calicó 367. **Gold** sch. 1.500,-

Nero (54-68)

- D 154** Didrachme (7,31 g), Caesarea (Cappadocia), 58-60 n. Chr. Av.: NERO CLAVD DIVI CLAVD F CAESAR AVG GERMANI, Kopf mit Lorbeerkranz n.r. Rv.: AGRIPPINA AVGVSTA MATER AVGVSTI, Büste der Agrippina Minor mit Drapierung n.r. RPC I 3632, RIC I² 607, Sydenham, Caesarea 73. Einige winzige Kratzer. Attraktives Exemplar mit guten Portraits. s.sch./s.sch.-vzgl. 400,-



- D 155** Denarius (3,47 g), Roma, 65-66 n. Chr. Av.: NERO CAESAR - AVGVSTVS, Kopf mit Lorbeerkranz n.r. Rv.: SALVS (im Abschnitt), Salus mit Patera auf Thron n.l. RIC I² 60, RSC II 314. Im oberen l. Feld auf Rv. leicht rau. Attraktives, scharf ausgeprägtes Exemplar mit gutem Portrait und hübscher Tönung. vzgl. 1.500,-
Ex NAC 125 (2021), 638.



156



1,5:1



156

Galba (68-69)

- D 156** Denarius (3,51 g), Roma, Juli 68-Jänner 69 n. Chr. Av.: IMP SER GALBA CAESAR AVG, Kopf mit Lorbeerkranz n.r. Rv.: SALVS GEN - HVMANI, Salus(?) mit Patera und Ruder n.l. setzt r. Fuß auf Globus, davor Altar. RIC P² 211, RSC II 238. Attraktives Exemplar mit gutem Portrait. f.vzgl. 700,-



157


Otho (69)

- D 157** Denarius (3,37 g), Roma, Jänner-März 69 n. Chr. Av.: IMP M OTHO CAESAR AVG TR P, Kopf n.r. Rv.: SECVR-I-TAS P R, Securitas mit Kranz und Szepter v.v., Kopf n.l. RIC I² 8 (R2), RSC II 17. Winzige Kratzer. Attraktives Exemplar mit gutem Portrait und hübscher Tönung. s.sch.-vzgl./s.sch. 800,-



158



159



160



161


Vitellius (69)

- D 158** Denarius (3,03 g), Roma, April-Dezember 69 n. Chr. Av.: A VITELLIVS GERMAN IMP TR P, Kopf mit Lorbeerkranz n.r. Rv.: S P Q R / OB / C S, Legende im Eichenkranz (Corona Civica). RIC I² 83, RSC II 86. Leicht korrodiert. Gutes Portrait. s.sch.+ 150,-
- D 159** Denarius (3,23 g), Roma, April-Dezember 69 n. Chr. Av.: A VITELLIVS GERM IMP AVG TR P, Kopf mit Lorbeerkranz n.r. Rv.: LIBERTAS - RESTITVTA, Libertas mit Pileus und Szepter v.v., Kopf n.r. RIC I² 105, RSC II 47. Stellenweise minimale Korrosionsspuren und kleine Kratzer. Scharf ausgeprägtes, gutes Portrait. vzgl. 500,-
- D 160** Denarius (3,10 g), Roma, April-Dezember 69 n. Chr. Av.: A VITELLIVS GERM IMP AVG TR P, Kopf mit Lorbeerkranz n.r. Rv.: PONT - MAXIM, Vesta mit Szepter und Patera auf Thron n.r. RIC I² 107, RSC II 72. Attraktives Exemplar mit gutem Portrait und dunkler Tönung. s.sch.+ 700,-
Ex Gorny & Mosch 142 (2005), 2334, ex Gorny & Mosch 215 (2013), 123.

Vespasianus (69-79)

- D 161** Denarius (2,69 g), Ephesus (Efes), 70 n. Chr. Av.: IMP CAESAR VESPAS AVG COS II TR P P P, Kopf mit Lorbeerkranz n.r. Rv.: CONCORDIA - AVG / Monogramm (im Abschnitt), Ceres mit Ähren und Mohn sowie Cornucopiae auf Thron n.l. RIC II² 1416 (R2), RSC II 66a, RPC II 824. Etwas raue Oberflächen. Im NGC-Slab (Ch AU, strike 3/5, surface 3/5). s.sch.-vzgl. 100,-



- D 162** Denarius (3,21 g), Ephesus (Efes), 71 n. Chr. Av.: IMP CAESAR VESPAS AVG COS III TR P P P, Kopf mit Lorbeerkranz n.r. Rv.: PACI - AVGVSTAE / EPHE (im r. Feld, in Ligatur), Victoria mit Palmzweig und Kranz n.r. RIC II² 1431, RSC II 276, RPC II 833. Attraktives, scharf ausgeprägtes Exemplar mit gutem Portrait und hübscher Tönung. vzgl.+ 700,-



- D 163** Denarius (3,36 g), Roma, 73 n. Chr. Av.: IMP CAES VESP - AVGVSTVS, Kopf mit Lorbeerkranz n.r. Rv.: PONTIF - MAXIM, Kaiser mit Szepter und Zweig auf Sella Curulis n.r. RIC II² 546, RSC II 387. Kleine Randfehler. Attraktives Exemplar auf breitem Schrötling. s.sch.-vzgl. 400,-
- D 164** Denarius (3,45 g), Roma, 74 n. Chr. Av.: IMP CAESAR - VESPASIANVS AVGVSTVS, Kopf mit Lorbeerkranz n.r. Rv.: PON MAX - TR P COS V, Caduceus. RIC II² 703, RSC II 362. Winzige Kratzer. s.sch.+ 80,-



- D 165** Denarius (3,50 g), Roma, 75 n. Chr. Av.: IMP CAESAR - VESPASIANVS AVGVSTVS, Kopf mit Lorbeerkranz n.r. Rv.: PON MAX - TR P COS VI, Pax mit Zweig auf Thron n.l. RIC II² 772, RSC II 366. Winzige Kratzer. Attraktives Exemplar mit leicht irisierender Tönung. s.sch.-vzgl. 90,-
- D 166** Denarius (3,26 g), Roma, 76 n. Chr. Av.: IMP CAESAR - VESPASIANVS AVGVSTVS, Kopf mit Lorbeerkranz n.r. Rv.: COS - VII (in den Feldern), Adler mit ausgebreiteten Schwingen und Fulmen (Blitzbündel) in den Fängen auf girlandengeschmücktem Cippus v.v., Kopf n.l. RIC II² 847, RSC II 121. Aus etwas müden Stempeln und stellenweise minimal raue Oberflächen. Hübsche Tönung. s.sch.-vzgl. 80,-

Titus (79-81)

- D 167** als Caesar 69-79. Denarius (3,46 g), Roma, 76 n. Chr. Av.: T CAESAR IMP VESPASIANVS, Kopf mit Lorbeerkranz n.r. Rv.: IOVIS - CVSTOS, Iuppiter Custos mit Patera und Stabszepter v.v., zu Füßen Altar. RIC II² 874, RSC II 106. Etwas berieben. Attraktives Exemplar mit gutem Portrait und dunkler Tönung. s.sch.-vzgl. 350,-



1,5:1



168



1,5:1



Domitianus (81-96)

- D 168** Denarius (3,34 g), Roma, Jänner-September 88 n. Chr. Av.: IMP CAES DOMIT AVG - GERM P M TR P VII, Kopf mit Lorbeerkranz n.r. Rv.: IMP XIII COS XIII CENS P P P, Minerva mit Lanze und Schild n.r. RIC II² 572, RSC II 235. Schrötlingsfehler am Rd. Attraktives Prachtexemplar mit scharf ausgeprägtem, gutem Portrait und hübscher, irisierender Tönung. vzgl.+ 500,-



1,5:1



169



1,5:1



Domitia (81-83/96)

- D 169** Denarius (3,45 g), Roma, 82-83 n. Chr. Av.: DOMITIA AVGVSTA IMP DOMIT, Büste mit Drapierung n.r. Rv.: CONCORDIA AVGVST, Pfau n.r. RIC II² 151, RSC II 2. Feilspuren (im Rd.) bei 7h sowie Druckstellen im Rd. bei 2h und 11h. Scharf ausgeprägtes, attraktives Exemplar mit gutem Portrait und dunkler Tönung. Selten in dieser Erhaltung. vzgl. 1.500,-



170 AV



Traianus (98-117)

- D 170** Aureus (7,30 g), Roma, Jänner-Oktober 111 n. Chr. Av.: IMP TRAIANO AVGGER DAC P M TR P, Büste mit Lorbeerkranz, Drapierung und Kürass n.r. Rv.: COS V P P S P Q R OPTIMO PRINC / ALIM ITAL (im Abschnitt), Kaiser mit ausgestreckter rechten Hand und Schriftrolle v.v., Kopf n.l., davor zwei Kinder. RIC II 93var (Büste), Calicó 984, MIR 345f. Schürfkrazer (auch am Rd.). Gold f.vzgl. 2.000,-



1,5:1



171



1,5:1



- D 171** Denarius (3,54 g), Roma, zweite Hälfte 107-108 n. Chr. Av.: IMP TRAIANO AVGGER DAC P M TR P, Büste mit Lorbeerkranz und leichter Drapierung an linker Schulter n.r. Rv.: COS V P P S P Q R OPTIMO PRINC, Spes mit Blume n.l. RIC II 127var (Büste), RSC II 84, MIR 266b. Winzige Kratzer und Auflagen im Rv. Scharf ausgeprägtes, attraktives Prachtexemplar mit gutem Portrait und leicht irisierender Tönung. vzgl.-stplfr. 200,-



172



173



- D 172** Denarius (3,27 g), Roma, Februar-Herbst 116 n. Chr. Av.: IMP CAES NER TRAIAN OPTIM AVG GER DAC PARTHICO, Büste mit Lorbeerkranz und Drapierung n.r. Rv.: P M TR P C-O-S VI P P S P Q R, Felicitas mit Caduceus und Cornucopiae v.v., Kopf n.l. RIC II 345, MIR 553v. Winzige Kratzer. vzgl. 100,-
- D 173** Denarius (3,47 g), Roma, Herbst 116-Anfang 117 n. Chr. Av.: IMP CAES NER TRAIAN OPTIM AVG GERM DAC, Büste mit Lorbeerkranz und Drapierung n.r. Rv.: PARTHICO P M - TR P COS VI P P S P Q R, Virtus mit Lanze und Parazonium setzt l. Fuß auf Helm n.r. RIC II 334, RSC II 193, MIR 578v. Attraktives Exemplar mit leicht irisierender Tönung. f.vzgl. 100,-



1,5:1



174



1,5:1



- D 174** Quinarius (1,61 g), Roma, 105-107 n. Chr. Av.: IMP TRAIANO AVG GER DAC P M TR P COS V P P, Büste mit Lorbeerkranz und leichter Drapierung an linker Schulter n.r. Rv.: S P Q R OPTIMO PRINCIPI, Victoria mit Palmzweig und Kranz n.r. RIC II 196var (Büste), MIR 234b. Einige winzige Kratzer. R s.sch. 150,-



1,5:1



175



1,5:1



- D 175** Quinarius (1,45 g), Roma, zweite Hälfte 107-111 n. Chr. Av.: IMP TRAIANO AVG GER DAC P M TR P, Büste mit Lorbeerkranz und leichter Drapierung an linker Schulter n.r. Rv.: COS V P P S P Q R OPTIMO PRINC, Victoria mit Palmzweig und Kranz n.r. RIC II 133, MIR 372bC1. Kleine Schrötlingsfehler und minimale Korrosionsspuren. s.sch.-vzgl. 200,-



176 AV



- Hadrianus (117-138)**
- D 176** Aureus (7,19 g), Roma, 121-123 n. Chr. Av.: IMP CAESAR TRAIAN H-ADRIANVS AVG, Kopf mit Lorbeerkranz n.r. Rv.: P M TR P C-OS III, Flußgott Tiber mit Ruder liegt auf Quellgefäß gestützt n.l. RIC II 79, Calicó 1337. Gold s.sch. 3.000,-



1,5:1



177



1,5:1



- D 177** Denarius (3,40 g), Roma, 121-123 n. Chr. Av.: IMP CAESAR TRAIAN HADRIANVS AVG, Büste mit Lorbeerkranz und leichter Drapierung an linker Schulter n.r. Rv.: P - M TR P - COS III, Kaiser mit Ruder auf Globus und Lanze v.v., Kopf n.l. RIC II 110, RSC II 1162. Attraktives, scharf ausgeprägtes Prachtexemplar mit gutem Portrait und hübscher, dunkler Tönung. vzgl.-stplfr. 400,-



1,5:1



178



179



1,5:1

- D 178** Denarius (3,42 g), Roma, 121-123 n. Chr. Av.: IMP CAESAR TRAIAN - HADRIANVS AVG, Büste mit Lorbeerkranz und leichter Drapierung an linker Schulter n.r. Rv.: P M TR P - COS III / CONCORD (im Abschnitt), Concordia mit Patera und l. Ellbogen auf kleine Statuette der Spes gestützt auf Thron n.l. RIC II 118, RSC II 255a. Winzige Druckstelle im Av. Scharf ausgeprägtes, attraktives Prachtexemplar mit gutem Portrait und dunkler, irisierender Tönung. f.stplfr. 400,-



1,5:1



180



181



1,5:1

- D 179** Denarius (3,26 g), Roma, 128-129 n. Chr. Av.: HADRIANVS - AVGVSTVS P P, Büste mit Lorbeerkranz und leichter Drapierung an linker Schulter n.r. Rv.: COS - III, Minerva mit Lanze und Hand auf Schild gestützt n.r. RIC II 330var (Büste), RSC II 295a. Scharf ausgeprägtes, attraktives Prachtexemplar mit gutem Portrait und hübscher Tönung. vzgl.-stplfr. 300,-



182



183

- D 180** Denarius (3,47 g), Roma, 128-129 n. Chr. Av.: HADRIANVS - AVGVSTVS P P, Büste mit Lorbeerkranz und leichter Drapierung an linker Schulter n.r. Rv.: COS - III, Pudicitia mit erhobener rechter Hand auf Thron n.l. RIC II 343, RSC II 395a. Etwas müder Stempel im Rv. Leicht irisierende Tönung im Av. vzgl. 100,-

- D 181** Denarius (3,10 g), Roma, ca. 130 n. Chr. Av.: HADRIANVS - AVGVSTVS P P, Kopf mit Lorbeerkranz n.r. Rv.: FORTVNAE - REDVCI, Fortuna mit Ruder und Cornucopiae auf Sella n.l. RIC II 247, RSC II 782a. Kleine Kratzer. Scharf ausgeprägtes, gutes Portrait. s.sch.+ 80,-



183



- D 182** Denarius (3,39 g), Roma, 130-133 n. Chr. Av.: HADRIANVS - AVGVSTVS P P, Kopf n.r. Rv.: AEGYPTOS, Aegyptus mit Sistrum liegt auf Korb gestützt n.l., davor Ibis. RIC II 297, RSC II 99. s.sch.+ 150,-

- D 183** Sestertius (24,82 g), Roma, 119-120 n. Chr. Av.: IMP CAESAR TRAIANVS HADRIANVS AVG, Büste mit Lorbeerkranz und leichter Drapierung an linker Schulter n.r. Rv.: PONT MA-X T-R POT COS III / S - C (in den Feldern), Felicitas mit Caduceus und Cornucopiae v.v., Kopf n.l. RIC II 563b, C 1192. Stellenweise minimale Reinigungsspuren. Attraktives Exemplar mit grüner Patina. s.sch.+ 200,-



Antoninus Pius (138-161)

- D 184** *als Caesar Februar-Juli 138.* Aureus (7,25 g), Roma, Februar-Juli 138 n. Chr. Av.: IMP T AEL CAES - ANTONINVS, Kopf n.r. Rv.: TRIB - POT - CO-S / PIE-TAS (in den Feldern), Pietas mit Opferterschaltulle n.r., zu Füßen Altar. RIC III 454a (Hadrianus), Calicó 1596. **Gold R** s.sch./f.s.sch. 1.500,-
- D 185** *als Augustus.* Denarius (3,39 g), Roma, 140-143 n. Chr. Av.: ANTONINVS AVG PI-VS P P TR P COS III, Kopf mit Lorbeerkranz n.r. Rv.: ITA-LIA, Italia mit Cornucopiae und Szepter auf Globus n.l. RIC III 73, RSC II 463. Kleiner Kratzer im Av. und stellenweise minimal raue Oberflächen im Rv. Attraktives, scharf ausgeprägtes Prachtexemplar mit gutem Portrait. vzgl.-stplfr. 200,-



- D 186** Denarius (3,45 g), Roma, 151-152 n. Chr. Av.: IMP CAES T AEL HADR ANTONINVS AVG PIVS P P, Kopf mit Lorbeerkranz n.r. Rv.: COS - IIII, Vesta mit Simpulum und Palladium v.v., Kopf n.l. RIC III - (cf. 209. Rv.-Legende: TR POT XV COS IIII / Für Rv.: 203), RSC II 198c. Randfehler. Äußerst seltenes, attraktives Exemplar mit dunkler Tönung. **RRR** vzgl. 150,-
- D 187** Denarius (3,10 g), Roma, 153-154 n. Chr. Av.: ANTONINVS AVG P-IVS P P TR P XVII, Kopf mit Lorbeerkranz n.r. Rv.: C-OS - IIII, Annona mit Ähren und l. Hand auf Modius v.v., Kopf n.l., unter dem Modius Schiffsheck. RIC III 231, RSC II 291. f.vzgl. 80,-



- D 188** Sestertius (27,85 g), Roma, 143-144 n. Chr. Av.: ANTONINVS AVG PI-VS P P TR P COS III, Kopf mit Lorbeerkranz n.r. Rv.: S - C (in den Feldern) / ITALIA (im Abschnitt), Italia mit Cornucopiae und Szepter auf Globus n.l. RIC III 746a, C 464. Winziger Schrötlingriss. Messingpatina. f.s.sch./s.sch. 400,-
- D 189** Sestertius (23,06 g), Roma, 152-153 n. Chr. Av.: ANTONINVS AVG - PIVS P P TR P XVI, Kopf mit Lorbeerkranz n.r. Rv.: SA-LVS - AVG COS IIII / S - C (in den Feldern), Salus mit Patera und Szepter v.v., Kopf n.l., davor Altar mit Schlange. RIC III 906, C 732. s.sch. 100,-
- D 190** Sestertius (25,16 g), Roma, 152-153 n. Chr. Av.: ANTONINVS AVG PI-VS P P TR P XVI, Kopf mit Lorbeerkranz n.r. Rv.: SA-LVS - A-VG COS IIII / S - C (in den Feldern), Salus mit Patera und Szepter v.v., Kopf n.l., davor Altar mit Schlange. RIC III 906, C 732. s.sch. 100,-



191



192



191

- D 191** Sestertius (24,37 g), Roma, 154-155 n. Chr. Av.: ANTONINVS AVG - PIVS P P TR P XVIII, Kopf mit Lorbeerkranz n.r. Rv.: LIBERT-AS - COS III / S - C (in den Feldern), Libertas mit Pileus v.v., Kopf n.r. RIC III 928, C 540. Zwei winzige Randausbrüche. s.sch. 100,-
- D 192** *Konsekrationsprägungen.* Denarius (2,96 g), Roma, posthum, 161 n. Chr. Av.: DIVVS - ANTONINVS, Kopf n.r. Rv.: CONSECRATIO, Adler mit ausgebreiteten Schwingen n.r., Kopf n.l. RIC III 429 (Marcus Aurelius), RSC II 154. Einige winzige Kratzer. Attraktives Exemplar mit leicht irisierender Tönung. vzgl./f.vzgl. 90,-



193



194



193

- D 193** Sestertius (25,18 g), Roma, posthum, 161 n. Chr. Av.: DIVVS ANTONINVS, Kopf n.r. Rv.: DIVO - PIO / S - C (in den Feldern), Säule hinter Balustrade, darauf Statue des Kaisers mit Adler und Szepter. RIC III 1269, C 354. f.s.sch. 100,-
- Faustina Maior (138-141)**
- D 194** Denarius (3,58 g), Roma, posthum, 141-161 n. Chr. Av.: DIVA - FAVSTINA, Büste mit Perlhärbändern und Drapierung n.r. Rv.: AVGV-STA, Kaiserin-Iuno mit Szepter auf Thron n.r. RIC III 363, RSC II 120. s.sch.-vzgl. 80,-



197



195



196



197

- Marcus Aurelius (161-180)**
- D 195** *als Caesar 139-161.* Denarius (3,45 g), Roma, 153-154 n. Chr. Av.: AVRELIVS CAES-AR AVG PII FIL, Kopf n.r. Rv.: TR POT - VIII - COS II, Minerva mit Eule v.v., Kopf n.l., Lanze und Hand auf Schild gestützt. RIC III 459 (Antoninus Pius), RSC II 663. Etwas müder Stempel im Rv. s.sch.-vzgl. 80,-
- D 196** Denarius (3,38 g), Roma, 156-157 n. Chr. Av.: AVRELIVS CAES ANTON AVG PII F, Kopf n.r. Rv.: TR POT XI - COS II, Virtus mit Parazonium und Lanze v.v., Kopf n.l. RIC III 473 (Antoninus Pius), RSC II 721. Etwas müder Stempel im Rv. f.vzgl. 80,-
- D 197** Sestertius (21,56 g), Roma, 140-144 n. Chr. Av.: AVRELIVS CAESAR - AVG PII F COS, Kopf n. r. Rv.: IV-VEN-T-A-S / S - C (in den Feldern), Iuventas mit Zweig v.v., Kopf n.l., dahinter Tropaeum. RIC III 1233a (Antoninus Pius), C 394. Kleiner Einriss. **R** f.s.sch. 80,-



D 198 als Augustus. Denarius (3,46 g), Roma, 164-165 n. Chr. Av.: ANTONINVS AVG - ARMENIACVS, Kopf mit Lorbeerkranz n.r. Rv.: P M TR P XIX - IMP II COS III, Annona/Abundantia n.l. leert ein Füllhorn in einen Modius. RIC III 125, RSC II 474. Attraktives Prachtexemplar mit scharf ausgeprägtem, gutem Portrait. f.stplfr. 200,-



D 199 Denarius (3,43 g), Roma, Dezember 166-Dezember 167 n. Chr. Av.: M ANTONINVS AVG - ARM PARTH MAX, Kopf mit Lorbeerkranz n.r. Rv.: TR P XXI IMP IIII COS III Providentia mit Stab und Szepter v.v., Kopf n.l., zu Füßen Globus. RIC III 170, RSC II 881. v.zgl. 100,-

D 200 Denarius (3,46 g), Roma, Dezember 166-Dezember 167 n. Chr. Av.: M ANTONINVS AVG ARM PARTH MAX, Kopf mit Lorbeerkranz n.r. Rv.: TR P XXI IMP - IIII COS III, Providentia mit Stab und Szepter v.v., Kopf n.l., zu Füßen Globus. RIC III 170, RSC II 881. s.sch.-v.zgl. 80,-



D 201 Denarius (3,35 g), Roma, Februar-Dezember 168 n. Chr. Av.: M ANTONINVS AVG - ARM PARTH MAX, Kopf mit Lorbeerkranz n.r. Rv.: FORT RED TR P - XX-II IMP V / COS III (im Abschnitt), Fortuna mit Ruder und Cornucopiae auf Sella n.l. RIC III 185, RSC II 208. Aus etwas müden Stempel. f.v.zgl. 80,-

D 202 Sestertius (22,12 g), Roma, Dezember 163-Dezember 164 n. Chr. Av.: M AVREL ANTONINVS - AVG ARMENIACVS P M, Kopf mit Lorbeerkranz n.r. Rv.: TR P XVIII - IMP II COS III / S - C (in den Feldern), Mars mit Lanze und l. Hand auf Schild gestützt n.r. RIC III 861, C 838. Winzige Randausbrüche und leichte Prägeschwäche. Grüne Patina. s.sch.-v.zgl. 200,-



Faustina Minor (147-176)

D 203 unter Antoninus Pius 147-161. Sestertius (23,76 g), Roma, 147-161 n. Chr. Av.: FAVSTINA - AVGVSTA, Büste mit Drapierung n.l. Rv.: AVGVS-TI - PII FIL / S - C (in den Feldern), Venus mit Victoria und l. Hand auf Schild gestützt v.v., Kopf n.l. RIC III 1367var (Büste n.r.), C 16var (dito). Müder Stempel im Rv. Äußerst seltene Büstenvariante. **RRR** f.s.sch. 100,-

D 204 Sestertius (23,42 g), Roma, 147-161 n. Chr. Av.: FAVSTINA AVG - PII AVG FIL, Büste mit Drapierung n.r. Rv.: PIE-TAS / S - C (in den Feldern), Pietas mit Blume und Cornucopiae v.v., Kopf n.l., zu Füßen kleine Figur (der Kaiserin?). RIC III 1379 (Antoninus Pius), C 173. s.sch. 300,-



205

Lucius Verus (161-169)

- D 205** Denarius (3,24 g), Roma, Dezember 162-Herbst 163 n. Chr. Av.: IMP L VERVS AVG, Kopf n.r. Rv.: PROV - DEOR TR P III COS II, Providentia mit Globus und Cornucopiae v.v., Kopf n.l. RIC III 491, RSC II 156. Stellenweise minimale Korrosionsspuren. f.vzgl. 80,-



206

1,5:1

1,5:1

- D 206** Denarius (3,62 g), Roma, Sommer-Dezember 166 n. Chr. Av.: L V-ERVS AVG ARM - PARTH MAX, Kopf mit Lorbeerkrans n.r. Rv.: TR P - VI IMP - IIII COS II / PAX (im Abschnitt), Pax mit Zweig und Cornucopiae v.v., Kopf n.l. RIC III 561, RSC II 126. Etwas müder Stempel im Rv. Attraktives Exemplar mit scharf ausgeprägtem, gutem Portrait. vzgl.+ 150,-



207

1,5:1

1,5:1

- D 207** Sestertius (29,30 g), Roma, März-Dezember 161 n. Chr. Av.: IMP CAES L AVREL VERVS AVG, Büste mit Drapierung und Kürass n.r. Rv.: CONCORD AVGVSTOR TR P / COS II (im Abschnitt) / S - C (in den Feldern), Lucius Verus und Marcus Aurelius, jeweils mit Schriftrolle, vis-à-vis im Handschlag. RIC III 1282, C 27. Scharf ausgeprägtes, attraktives Exemplar mit gutem Portrait. vzgl. 4.500,-



D 208 Sestertius (25,47 g), Roma, März-Dezember 161 n. Chr. Av.: IMP CAES L AVREL - VERVS AVG, Büste mit Lorbeerkranz und Drapierung n.r. Rv.: CONCORD AVGVSTOR TR P / COS II (im Abschnitt) / S - C (in den Feldern), Lucius Verus und Marcus Aurelius, jeweils mit Schriftrolle, vis-à-vis im Handschlag. RIC III 1285, C 29. Minimale Reinigungsspuren. Scharf ausgeprägtes, attraktives Exemplar mit gutem Portrait. f.vzgl. 4.500,-



Lucilla (163-169/181)
D 209 Denarius (3,22 g), Roma, 161-162 n. Chr. Av.: LVCILLAE AVG ANTONINI AVG F, Büste mit Drapierung n.r. Rv.: VE-NVS, Venus mit Apfel und Szepter v.v., Kopf n.l. RIC III 784, RSC II 70. Stellenweise leichte Hornsilberauflagen im Av. Leicht irisierende Tönung im Av. vzgl.+ 80,-
D 210 Sestertius (27,45 g), Roma, 161-162 n. Chr. Av.: LVCILLAE AVG - ANTONINI AVG F, Büste mit Drapierung n.r. Rv.: VE-NVS / S - C (in den Feldern), Venus mit Apfel und Szepter v.v., Kopf n.l. RIC III 1763, C 72. Kleine Kratzer. Attraktives Exemplar mit gutem Portrait. f.vzgl. 750,-



Pertinax (192-193)
D 211 Denarius (3,38 g), Roma, Jänner-März 193 n. Chr. Av.: IMP CAES P HELV - PERTIN AVG, Kopf mit Lorbeerkranz n.r. Rv.: PROVID - DEOR COS II, Providentia in Gebetshaltung v.v., Kopf n.l., davor Stern. RIC IV 11a, RSC III 43. Scharf ausgeprägtes Prachtexemplar mit gutem Portrait. vzgl.-stplfr. 1.600,-
Ex Bertolami (ACR) 24 (2016), 807.


Septimius Severus (193-211)

- D 212** *Konsekrationsprägungen.* Denarius (3,01 g), Roma, posthum, 211 n. Chr. Av.: DIVO SEVERO PIO, Kopf n.r. Rv.: CONSECRATIO, Adler mit ausgebreiteten Schwingen auf Globus n.r., Kopf n.l. RIC IV 191C (Caracalla), RSC III 84. Winziger Schrötlingsriss. s.sch.+ 80,-

Julia Domna (193-217)

- D 213** *unter Caracalla 211-217.* AR-Antoninianus (4,90 g), Roma, 211-217 n. Chr. Av.: IVLIA PIA - FELIX AVG, Büste mit Diadem und Drapierung auf Mondsichel n.r. Rv.: VENVS GENETRIX, Venus mit erhobener r. Hand und Szepter auf Thron n.l. RIC IV 388a, RSC III 211. Attraktives, gutes Portrait. s.sch.-vzgl./s.sch. 80,-
- D 214** AR-Antoninianus (4,62 g), Roma, 211-217 n. Chr. Av.: IVLIA PIA - FELIX AVG, Büste mit Diadem und Drapierung auf Mondsichel n.r. Rv.: VENVS GE-N-ETRIX, Venus mit Apfel und Szepter auf Thron n.l., davor Cupido. RIC IV 389a (Caracalla), RSC III 206. Etwas müder Stempel im Rv. vzgl./s.sch.-vzgl. 100,-

Caracalla (198/211-217)

- D 215** AR-Antoninianus (5,10 g), Roma, 215 n. Chr. Av.: ANTONINVS PIVS AVG GERM, Büste mit Strahlenkrone und Kürass n.r. Rv.: P M TR P XVIII COS IIII P P, Diana Lucifera (oder Luna) in Stier-Biga n.l. RIC IV 256b, RSC III 294. Etwas müder Stempel im Rv. s.sch.-vzgl./s.sch. 100,-



- D 216** AR-Antoninianus (4,91 g), Roma, 215 n. Chr. Av.: ANTONINVS PIVS AVG GERM, Büste mit Strahlenkrone, Drapierung und Kürass n.r. Rv.: P M TR P XVIII COS IIII P P, Pluto mit Szepter auf Thron n.l., davor Cerberus. RIC IV 261d, RSC III 299b. Sehr leicht irisierende Tönung. s.sch.-vzgl./s.sch. 90,-
- D 217** Denarius (3,50 g), Roma, 205-207 n. Chr. Av.: ANTONINVS - PIVS AVG, Kopf mit Lorbeerkranz n.r. Rv.: COS II (im Abschnitt), Kaiser mit Adlerszepter in Quadriga n.r. RIC IV 87a, RSC III 38. **R** s.sch. 120,-
- D 218** Denarius (3,50 g), Roma, 206-210 n. Chr. Av.: ANTONINVS - PIVS AVG, Kopf mit Lorbeerkranz n.r. Rv.: VICTORIAE / AVGG (im Abschnitt), Victoria in Biga n.r. RIC IV 170, RSC III 622. Etwas müder Stempel im Rv. Leicht irisierende Tönung im Av. vzgl./s.sch. 120,-



D 219 Denarius (3,01 g), Roma, 208 n. Chr. Av.: ANTONINVS - PIVS AVG, Kopf mit Lorbeerkranz n.r. Rv.: VOTA SOLVT DEC / COS III (im Abschnitt), Kaiser capite velato mit Patera n.r., davor Victimarius mit Axt und Stier, dazwischen Altar vor Flötenspieler. RIC IV 205, RSC III 684.

R s.sch.+ 250,-

D 220 Denarius (3,33 g), Roma, 210-213 n. Chr. Av.: ANTONINVS - PIVS AVG BRIT, Kopf mit Lorbeerkranz n.r. Rv.: PROPECTIO - AVG, Kaiser mit Lanze n.r., dahinter zwei Standarten. RIC IV 225, RSC III 508.

vzgl. 100,-



D 221 Lokalbronze (18,32 g), Serdica (Thracia). Av.: AVT K M AVPH - ANTONINOC, Kopf mit Lorbeerkranz n.r. Rv.: OYAPIAC - CEPAIKHC, Dionysos mit Kantharos und Thyrsos v.v., Kopf n.l., zu Füßen Panther. Varbanov III 2272 (R4). Geglättet und Kopf des Dionysos etwas bearbeitet. Seltene, attraktives Exemplar.

R s.sch.+ 150,-

Ex Rauch Sommerauktion 2008, 749.

Geta (209-211)

D 222 als Caesar 198-209. Denarius (3,14 g), Laodicea ad Mare (Latakia), 203 n. Chr. Av.: P SEPTIMIVS GETA CAES, Büste mit Drapierung und Kürass n.r. Rv.: MARTI - VICTORI, Mars mit Lanze und Tropaeum. RIC IV 103var (Büste), RSC III 76a. Winzige Schrötlingssrisse. Attraktives, scharf ausgeprägtes Exemplar mit hübscher, leicht irisierender Tönung.

vzgl. 80,-



D 223 Denarius (3,68 g), Roma, 203-208 n. Chr. Av.: P SEPTIMIVS - GETA CAES, Büste mit Drapierung n.r. Rv.: PRINC IVVENT / COS (im Abschnitt), Septimius Severus, Caracalla and Geta reiten n.r. RIC IV 37b.corr (Av.-Leg), RSC III 162a.

RR s.sch.+ 200,-

Macrinus (217-218)

D 224 AR-Antoninianus (5,56 g), Roma, 1. Emission, Anfang/Mitte Mai-Ende Juli 217 n. Chr. Av.: IMP C M OPEL SEV MACRINVS AVG, Büste mit Strahlenkrone, Drapierung und Kürass n.r. Rv.: SECVRITAS TEMPORVM, Securitas mit Szepter auf Thron n.l., davor Altar. RIC IV 95, RSC III 126b. Datierung nach Clay, C., The Roman Coinage of Macrinus and Diadumenian, in: NZ 93 (1979), S. 21-40. Stellenweise minimal raue Oberflächen. Scharf ausgeprägtes, gutes Portrait.

s.sch.-vzgl. 200,-

D 225 Denarius (3,26 g), Roma, 1. Emission, Anfang/Mitte Mai-Ende Juli 217 n. Chr. Av.: IMP C M OPEL SEV MACRINVS AVG, Büste mit Lorbeerkranz und Kürass n.r. Rv.: IOVI CONSERVATORI, Iuppiter mit Fulmen (Blitzbündel) und Szepter v.v., Kopf n.l., davor kleine Figur des Kaisers. RIC IV 76, RSC III 37. Datierung nach Clay, C., The Roman Coinage of Macrinus and Diadumenian, in: NZ 93 (1979), S. 21-40.

vzgl. 150,-



226



227



228



229



- D 226** Denarius (2,78 g), Roma, 1. Emission, Anfang/Mitte Mai-Ende Juli 217 n. Chr. Av.: IMP C M OPEL SEV MACRINVS AVG, Büste mit Lorbeerkranz und Kürass n.r. Rv.: IO-VI CONSERVATORI, Iuppiter mit Fulmen (Blitzbündel) und Szepter v.v., Kopf n.l., davor kleine Figur des Kaisers. RIC IV 76, RSC III 37. Datierung nach Clay, C., The Roman Coinage of Macrinus and Diadumenian, in NZ 93 (1979), S. 21-40. Minimal raue Oberflächen. Scharf ausgeprägtes, gutes Portrait. s.sch.-vzgl. 80,-
- D 227** Denarius (2,62 g), Roma, 2. Emission, September 217-Februar 218 n. Chr. Av.: IMP C M OPEL SEV - MACRINVS AVG, Büste mit Lorbeerkranz und Drapierung n.r. Rv.: FELICITAS TEMPORVM, Felicitas mit Caduceus und Cornucopiae v.v., Kopf n.l. RIC IV 60var (Büste), RSC III 15c. Datierung nach Clay, C., The Roman Coinage of Macrinus and Diadumenian, in: NZ 93 (1979), S. 21-40. Dunkle Tönung. s.sch.-vzgl. 100,-
- D 228** Denarius (2,48 g), Roma, 3. Emission, Anfang März-Anfang/Mitte Juni 218 n. Chr. Av.: IMP C M OPEL SEV - MACRINVS AVG, Büste mit Lorbeerkranz und Drapierung n.r. Rv.: P M TR P II - COS P P, Annona mit Ähren und Cornucopiae v.v., Kopf n.l., zu Füßen Modius mit Ähren. RIC IV 26, RSC III 47a. Datierung nach Clay, C., The Roman Coinage of Macrinus and Diadumenian, in NZ 93 (1979), S. 21-40. Winzige Auflagen. s.sch.+ 100,-
- D 229** Denarius (3,50 g), Roma, 3. Emission, Anfang März-Anfang/Mitte Juni 218 n. Chr. Av.: IMP C M OPEL SEV - MACRINVS AVG, Büste mit Lorbeerkranz, Drapierung und Kürass n.r. Rv.: AEQVIT-AS AVG, Aequitas mit Waage und Cornucopiae v.v., Kopf n.l. RIC IV 53, RSC III 2b. Datierung nach Clay, C., The Roman Coinage of Macrinus and Diadumenian, in: NZ 93 (1979), S. 21-40. s.sch.-vzgl. 100,-



231



230



232



- D 230** Billon-Tetradrachme (13,90 g), Karrhai (Mesopotamia), 217-218 n. Chr. Av.: AVT K M OPI CE MAKPINOC CE, Büste mit Strahlenkrone, Drapierung und Kürass n.r. Rv.: ΔΗΜΑΡΧ ΕΞ VIATOC, Adler mit ausgebreiteten Schwingen und Kranz im Schnabel, zwischen den Fängen Mondsichel, im l. Feld Stern. Prieur 836. s.sch. 100,-

Diadumenianus (218)

- D 231** als Caesar 217-218. Denarius (3,28 g), Roma, 2. Emission, Ende Juli 217-Februar 218 n. Chr. Av.: M OPEL ANT DIADVMENIAN CAES, Büste mit Drapierung und Kürass n.r. Rv.: PRINC IVVENTVTIS, Prinz mit Standarte und Szepter v.v., Kopf n.r., dahinter zwei Standarten. RIC IV 102, RSC III 3b. Datierung nach Clay, C., The Roman Coinage of Macrinus and Diadumenian, in NZ 93 (1979), 21-40. s.sch.-vzgl. 150,-
- D 232** Denarius. Roma, 3. Emission, Anfang März-Anfang/Mitte Juni 218 n. Chr. Av.: M OPEL ANT DIADVMENIAN CAES, Büste mit Drapierung n.r. Rv.: SPES - P-VBLICA, Spes mit Blume n.l. RIC IV 116, RSC III 21. Datierung nach Clay, C., The Roman Coinage of Macrinus and Diadumenian, in: NZ 93 (1979), 21-40. Minimal raue Oberflächen. Scharf ausgeprägtes, gutes Portrait. Im NGC-Slab (AU). vzgl. 200,-



233



234

**Elagabalus (218-222)**

- D 233** AR-Antoninianus (5,34 g), Roma, 218-219/221 n. Chr. Av.: IMP CAES M AVR ANTONINVS AVG, Büste mit Strahlenkrone und Drapierung n.r. Rv.: VICTOR ANTONINI AVG, Victoria mit Palmzweig und Kranz n.r. RIC IV 155, RSC III 291a. Stellenweise minimale Korrosionsspuren. Scharf ausgeprägtes, gutes Portrait. vzgl. 80,-
- D 234** Denarius (3,15 g), Antiochia (Antakya), 218-219 n. Chr. Av.: ANTONINVS PIVS FEL AVG, Büste mit Lorbeerkranz, Drapierung und Kürass n.r. Rv.: HILARITAS - AVG • •, Hilaritas mit Patera und Palmzweig v.v., Kopf n.l., zwischen zwei Kindern. RIC IV 190var (ohne • •), RSC III 54var (dito). Äußerst seltenes Exemplar mit leicht irisierender Tönung. RRR vzgl. 150,-



235



236



- D 235** Denarius (3,00 g), Roma, 221 n. Chr. Av.: IMP ANTONINVS - PIVS AVG, Büste mit Lorbeerkranz, sogenanntem Horn und Drapierung n.r. Rv.: P M TR P IIII COS III P P, Kaiser als Sonnenpriester mit Patera und Keule (oder Zypresse?) v.v., Kopf n.l., davor Altar, im l. Feld Stern. RIC IV 46, RSC III 196/208. Hübsche Tönung. f.vzgl./vzgl. 90,-

Iulia Maesa (218-224)

- D 236** AR-Antoninianus (5,49 g), Roma, 218-222 n. Chr. Av.: IVLIA MAESA AVG, Büste mit Diadem und Drapierung auf Mondsichel n.r. Rv.: PIETA-S AVG, Pietas mit Opfergutschatulle v.v., Kopf n.l., zu Füßen Altar. RIC IV 264, RSC III 30. s.sch. 80,-



237



238



239



- D 237** Denarius (3,52 g), Roma, 218-222 n. Chr. Av.: IVLIA MAESA AVG, Büste mit Drapierung n.r. Rv.: I-V-NO, Iuno mit Patera und Szepter v.v., Kopf n.l. RIC IV 254, RSC III 16. Scharf ausgeprägtes Exemplar. f.stplfr. 200,-
Ex Rauch 84 (2009), 711.
- D 238** Denarius (3,49 g), Roma, 218-222 n. Chr. Av.: IVLIA MAESA AVG, Büste mit Drapierung n.r. Rv.: PVDI-CITIA, Pudicitia mit r. Hand an Schleier und Szepter auf Sella n.l. RIC IV 268, RSC III 36. Scharf ausgeprägtes, gutes Portrait. vzgl./f.vzgl. 100,-
- Iulia Soaemias (218-222)**
- D 239** Denarius (3,71 g), Roma, 218-222 n. Chr. Av.: IVLIA SOAEMIAS AVG, Büste mit Drapierung n.r. Rv.: VENVS CA-EL-ESTIS, Venus mit Apfel und Szepter auf Thron n.l., davor Kind (oder Cupido). RIC IV 243, RSC III 14. s.sch.-vzgl. 80,-



240



241



242



243

Iulia Paula (219-220)

- D 240** Denarius (3,22 g), Roma, 219-220 n. Chr. Av.: IVLIA PAVLA AVG, Büste mit Drapierung n.r. Rv.: CONCORDIA, Elagabalus sowie Iulia Paula vis-à-vis im Handschlag. RIC IV 214, RSC III 12. Attraktives Exemplar mit hübscher Tönung. vzgl./f.vzgl. 160,-
- D 241** Denarius (2,99 g), Roma, 219-220 n. Chr. Av.: IVLIA PAVLA AVG, Büste mit Drapierung n.r. Rv.: CONCORDIA, Elagabalus sowie Iulia Paula vis-à-vis im Handschlag. RIC IV 214, RSC III 12. Etwas müder Stempel im Av. Hübsche, leicht irisierende Tönung. s.sch.-vzgl. 120,-

Aquila Severa (220/221-222)

- D 242** Denarius (3,06 g), Roma, 220/1-221/2 n. Chr. Av.: IVLIA AQVILIA SEVERA AVG, Büste mit Drapierung n.r. Rv.: CONC-ORDIA, Concordia mit Patera und Doppelfüllhorn v.v., Kopf n.l., zu Füßen Altar, im r. Feld Stern. RIC IV 226, RSC III 2. Winzige Kratzer. Attraktives, scharf ausgeprägtes Exemplar. vzgl. 250,-
- D 243** Denarius (2,91 g), Roma, 220/1-221/2 n. Chr. Av.: IVLIA AQVILIA SEVERA AVG, Büste mit Drapierung n.r. Rv.: CONCORDIA, Aquilia Severa und Elagabalus mit Schriftrolle im Handschlag vis-à-vis, im l. Feld Stern. RIC IV 228 (R), RSC III 6.corr (Stern im linken oder mittleren Feld). s.sch. 120,-



244



245



246



247

Severus Alexander (222-235)

- D 244** *als Caesar* 221-222. Denarius (3,61 g), Roma, Juni 221-März 222 n. Chr. Av.: M AVR ALEXANDER CAES, Büste mit Drapierung n.r. Rv.: PIETAS AVG, Lituus, Secespita, Capis, Simpulum und Aspergillum (Embleme römischer Priesterschaften). RIC IV 3, RSC III 198. Winzige Reinigungskratzer und minimal raue Oberflächen. Gutes Portrait. s.sch.-vzgl. 150,-
- D 245** *als Augustus*. Denarius (3,25 g), Roma, 222-228 n. Chr. Av.: IMP C M AVR SEV - ALEXAND AVG, Büste mit Lorbeerkranz und Drapierung n.r. Rv.: A-EQVI-T-AS AVG, Aequitas mit Waage und Cornucopiae v.v., Kopf n.l. RIC IV 127, RSC III 9. Kleiner Schrötlingsfehler im Av. Hübsche Tönung. vzgl. 100,-
- D 246** Denarius (2,43 g), Roma, 230 n. Chr. Av.: IMP SEV ALE-XAND AVG, Büste mit Lorbeerkranz und leichter Drapierung an linker Schulter n.r. Rv.: P M TR P V-III - COS III P P, Sol im Grußgestus mit Globus v.v., Kopf n.l. RIC IV 102, RSC III 391a. Attraktives Prachtexemplar mit leicht irisierender Tönung und scharf ausgeprägtem, gutem Portrait. vzgl.-stplfr. 120,-
- D 247** Denarius (2,97 g), Roma, 231-235 n. Chr. Av.: IMP ALEXANDER PIVS AVG, Büste mit Lorbeerkranz und Drapierung n.r. Rv.: IOVI PRO-PVGNATORI, Iuppiter mit Fulmen (Blitzbündel) und Adler v.v., Kopf n.r. RIC IV 239, RSC III 84. Scharf ausgeprägtes Exemplar mit gutem Portrait. vzgl. 100,-



248



249



250



251



D 248 Denarius (2,59 g), Roma, 231-235 n. Chr. Av.: IMP ALEXANDER PIVS AVG, Büste mit Lorbeerkranz, Drapierung und Kürass n.r. Rv.: MARS - VLTOR, Mars mit Lanze und Schild n.r. s.sch.-vzgl. 80,-
RIC IV 246, RSC III 161a.

Julia Mamaea (222-235)

D 249 Denarius (2,80 g), Roma, 222-235 n. Chr. Av.: IVLIA MA-MAEA AVG, Büste mit Diadem und Drapierung n.r. Rv.: FELICI-TAS PVBLICA, Felicitas mit Caduceus an Halbsäule gelehnt v.v., Kopf n.l. RIC IV 335, RSC III 17. Scharf ausgeprägtes Exemplar mit hübscher Tönung. vzgl. 100,-

Maximinus I. Thrax (235-238)

D 250 Denarius (2,76 g), Roma, März 235-Jänner 236 n. Chr. Av.: IMP MAXIMINVS PIVS AVG, Büste mit Lorbeerkranz, Drapierung und Kürass n.r. Rv.: SALVS - AVGVSTI, Salus mit Patera auf Thron n.l., davor Altar mit Schlange. RIC IV 14, RSC III 85a. Attraktives, scharf ausgeprägtes Prachtexemplar mit gutem Portrait. f.stplfr. 120,-

D 251 Denarius (2,80 g), Roma, Jänner 236-Jänner/April 238 n. Chr. Av.: MAXIMINVS PIVS AVG GERM, Büste mit Lorbeerkranz, Drapierung und Kürass n.r. Rv.: VICT-ORIA GER, Victoria mit Kranz und Palmzweig v.v., Kopf n.l., zu Füßen sitzender Captivus. RIC IV 23, RSC III 107. Winzige Kratzer im Rv. und einige winzige Auflagen. Scharf ausgeprägtes Prachtexemplar. vzgl.-stplfr. 120,-



252



253



Diva Paulina (gest. vor 235)

D 252 Denarius (2,47 g), Roma, posthum, 236-238 n. Chr. Av.: DIVA PAVLINA, Büste capite velato mit Drapierung n.r. Rv.: CONSECRATIO, Pfau v.v., Kopf n.l. RIC IV 1 (R2), RSC III 1. Minimal raue Oberflächen. Attraktives Exemplar mit gutem Portrait. f.vzgl. 500,-

D 253 Denarius (2,88 g), Roma, posthum, 236-238 n. Chr. Av.: DIVA PAVLINA, Büste capite velato mit Drapierung n.r. Rv.: C-ON-S-EC-R-ATIO, Kaiserin im Grußgestus mit Szepter n.l. auf fliegendem Pfau n.r. RIC IV 2 (R2), RSC III 2. Etwas raue Oberflächen. Gutes Portrait. s.sch.-vzgl. 350,-



1,5:1



254



1,5:1

Maximus (236-238)

D 254 Denarius (2,87 g), Roma, 236-238 n. Chr. Av.: MAXIMVS CAES GER, Büste mit Drapierung n.r. Rv.: PRINCIVVENTVIS, Prinz mit Stab und Lanze n.l., dahinter zwei Standarten. RIC IV 3, RSC III 10. Scharf ausgeprägtes, attraktives Prachtexemplar mit gutem Portrait und hübscher Tönung. stplfr./f.stplfr. 400,-



- D 255** Denarius (2,34 g), Roma, 236-238 n. Chr. Av.: MAXIMVS CAES GERM, Büste mit Drapierung n.r. Rv.: P-RINC IVVENTVTIS, Prinz mit Stab und Lanze n.l., dahinter zwei Standarten. RIC IV 3, RSC III 10. Müder Stempel im Rv. und etwas raue Oberflächen. s.sch./f.s.sch. 80,-

Balbinus (238)

- D 256** AR-Antoninianus (5,34 g), Roma, Jänner/Februar-Mai 238 n. Chr. Av.: IMP CAES D CAEL BALBINVS AVG, Büste mit Strahlenkrone, Drapierung und Kürass n.r. Rv.: PIETAS MVTVA AVGG, Handschlag. RIC IV 12, RSC III 17. s.sch.+ 200,-
- D 257** Denarius (2,58 g), Roma, Jänner/Februar-Mai 238 n. Chr. Av.: IMP C D CAEL BALBINVS AVG, Büste mit Lorbeerkranz, Drapierung und Kürass n.r. Rv.: P-ROVIDENTIA DEORVM, Providentia mit Stab und Cornucopiae v.v., Kopf n.l., zu Füßen Globus. RIC IV 7, RSC III 23. s.sch./s.sch. 250,-
- D 258** Denarius (2,63 g), Roma, Jänner/Februar-Mai 238 n. Chr. Av.: IMP C D CAEL BALBINVS AVG, Büste mit Lorbeerkranz, Drapierung und Kürass n.r. Rv.: P-ROVIDENTIA DEORVM, Providentia mit Stab und Cornucopiae v.v., Kopf n.l., zu Füßen Globus. RIC IV 7, RSC III 23. s.sch.+ 250,-



- Pupienus (238)**
- D 259** Denarius (3,58 g), Roma, Jänner/Februar-Mai 238 n. Chr. Av.: IMP C M CLOD PVPIENVS AVG, Büste mit Lorbeerkranz, Drapierung und Kürass n.r. Rv.: PAX - PVBLICA, Pax mit Zweig und Szepter auf Thron n.l. RIC IV 4, RSC III 22. Müder Stempel im Rv. Gutes Portrait. f.vzgl./f.s.sch. 200,-
- D 260** Denarius (2,51 g), Roma, Februar-Mai 238 n. Chr. Av.: IMP C M CLOD PVPIENVS AVG, Büste mit Lorbeerkranz, Drapierung und Kürass n.r. Rv.: P M TR - P COS II P P, Pupienus mit Zweig und Szepter v.v., Kopf n.l. RIC IV 5, RSC III 29. Etwas müder Stempel im Rv. Leicht irisierende Tönung. s.sch.-vzgl./s.sch. 250,-

Philippus I. Arabs (244-249)

- D 261** AR-Antoninianus (3,59 g), Antiochia (Antakya), 247 n. Chr. Av.: IMP M IVL PHILIPPVS AVG, Büste mit Strahlenkrone und Kürass n.l. Rv.: AEQVITAS AVG, Aequitas mit Waage und Cornucopiae v.v., Kopf n.l. RIC IV 82 Anm., RSC IV 8var (AVGG im Rv.), Bland 17. Stellenweise minimal raue Oberflächen und einige winzige Kratzer. s.sch.-vzgl. 80,-
- D 262** AR-Antoninianus (4,38 g), Roma, 248 n. Chr. Av.: IMP PHILIPPVS AVG, Büste mit Strahlenkrone, Drapierung und Kürass n.r. Rv.: AETERNITAS AVGG, Elephant mit Treiber n.l. RIC IV 58, RSC IV 17. Etwas müder Stempel im Rv. s.sch.+ 80,-



Traianus Decius (249-251)

D 263 AR-Antoninianus (4,30 g), Roma, 249-251 n. Chr. Av.: IMP C M Q TRAIANVS DECIVS AVG, Büste mit Strahlenkrone, Kürass n.r. Rv.: D-ACIA, Dacia mit Eselskopfstandarte v.v., Kopf n.l. RIC IV 12b, RSC IV 16. Scharf ausgeprägtes, attraktives Prachtexemplar. f.stplfr. 150,-

Herennius Etruscus (251)

D 264 als Caesar 250-251. AR-Antoninianus (4,64 g), Roma, Mai/Juni 250-Juni 251 n. Chr. Av.: Q HER ETR MES DECIVS NOB C, Büste mit Strahlenkrone und Drapierung n.r. Rv.: PIETAS AVGVSTORVM, Aspergillum, Simpulum, Capis, Patera, Lituus (Embleme römischer Priesterschaften). RIC IV 143, RSC IV 14. Scharf ausgeprägtes, attraktives Exemplar mit gutem Portrait. vzgl. 100,-

Aemilianus (253)

D 265 AR-Antoninianus (3,85 g), Roma, August-Oktober 253 n. Chr. Av.: IMP AEMILIANVS PIVS FEL AVG, Büste mit Strahlenkrone, Drapierung und Kürass n.r. Rv.: ERCVL VICTORI, Hercules auf Keule gestützt mit Löwenfell und Bogen v.v., Kopf n.r. RIC V 3b, RSC IV 13. Aus etwas müden Stempeln. s.sch. 100,-

Mariniana (gest. vor 253)

D 266 AR-Antoninianus (3,68 g), Viminacium (Kostolac), 2. Emission, 254-255 n. Chr. Av.: DIVAE MARINIANAE, Büste capite velato mit Drapierung auf Mondsichel n.r. Rv.: C-O-NSEC-RAT-IO, Kaiserin im Grußgestus mit Szepter n.l. auf fliegendem Pfau n.r. RIC V 6, MIR 850b. Einige winzige Kratzer. s.sch.+ 100,-



Gallienus (253-268)

D 267 Aureus (3,14 g), Mediolanum (Mailand), 262-263 n. Chr. Av.: GALLIENVS AVG, Kopf mit Lorbeerkranz n.r. Rv.: DIANA FELIX, Diana mit Bogen n.r., davor Jagdhund. RIC V 29, MIR 1145, Calicó 3477. Kleine Kratzer. Sehr seltenes, attraktives Exemplar mit gutem Portrait. Im NGC-Slab (AU, strike 5/5, surface 2/5. Brushed). Ex NAC 117 (2019), 329. Gold RR f.vzgl. 8.000,-



268

Postumus (260-269)

- D 268** *Usurpator in Gallien.* Billon-Antoninianus, Treveri (Trier), 266 n. Chr. Av.: IMP C POSTVMVS P F AVG, Büste mit Strahlenkrone, Drapierung und Kürass n.r. Rv.: FIDES EXERCITVS, vier Standarten. RIC V 303, AGK 20. Gutes Portrait. Im NGC-Slab (AU). vzgl./s.sch.-vzgl. 80,-



1,5:1

269

1,5:1

- D 269** Billon-Antoninianus (4,22 g), Treveri (Trier), 268 n. Chr. Av.: IMP C POSTVMVS P F AVG, Büste mit Strahlenkrone, Drapierung und Kürass n.r. Rv.: CASTO-R, Postumus als Castor mit Lanze v.v., Kopf n.l., hält dahinter stehendes Pferd am Zügel. RIC V 297, AGK 1. Attraktives Exemplar. Sehr selten, besonders in dieser Erhaltung. **RR** vzgl. 3.000,-



270

271

272

Aurelianus (270-275)

- D 270** AE-Antoninianus (3,87 g), Serdica (Sofia), 8. Emission, zweite Prägephase, 1. Offizin, November 274-September 275 n. Chr. Av.: IMP C AVRELIANVS AVG, Büste mit Strahlenkrone und Kürass n.r. Rv.: RESTITVT OR-BIS / * (im Feld) / KA A (im Abschnitt), weibliche Figur mit Kranz sowie Kaiser mit Stabszepter vis-à-vis. RIC² 2737 (online, temporäre Nr.), RIC V 288. Attraktives Prachtexemplar mit nahezu vollständigem Silbersud. stplfr. 150,-
Ex Helios Numismatik 7 (2011), 883.
- D 271** AE-Antoninianus (3,23 g), Serdica (Sofia), 8. Emission, zweite Prägephase, 2. Offizin, November 274-September 275 n. Chr. Av.: IMP AVRELIANVS AVG, Büste mit Strahlenkrone und Kürass n.r. Rv.: RESTITVT OR-BIS / * (im Feld) / KA • B • (im Abschnitt), Frau mit Kranz sowie Kaiser mit Szepter vis-à-vis. RIC V 289, RIC² 2751 (online, temporäre Nr.). Kleiner Randfehler. Feines Exemplar mit vollständigem Silbersud. f.stplfr. 100,-
- Severina (274-275)**
- D 272** AE-Antoninianus (3,66 g), Roma, 10. Emission, 3. Offizin, Ende 274 n. Chr. Av.: SEVERI-NA AVG, Büste mit Diadem und Drapierung auf Mondsichel n.r. Rv.: CONCO-RDIA AVG-G / Γ XXI R (im Abschnitt), Kaiserin mit Schriftrolle (?) sowie Kaiser mit Kurzzepter vis-à-vis im Handschlag. RIC² 1792 (online, temporäre Nr.), RIC V 3. Leichte Haarkratzer. Prachtvolles Exemplar mit nahezu vollständigem Silbersud. f.stplfr. 80,-



- D 273** AE-Antoninianus (3,97 g), Roma, 11. Emission, 2. Offizin, Anfang-September 275 n. Chr. Av.: SEVERI-NA AVG, Büste mit Diadem und Drapierung auf Mondsichel n.r. Rv.: CONCOR-DIAE - MILITVM / B (im r. Feld) / XXI R (im Abschnitt), Fides mit zwei Standarten v.v., Kopf n.l. RIC² 1816 (online, temporäre Nr.), RIC V 4. Winziger Schrötlingsriss und stellenweise winzige Auflagen. Feines Exemplar mit vollständigem Silbersud. 100,-
stplfr./f.stplfr.

Tacitus (275-276)

- D 274** AE-Antoninianus (3,26 g), Siscia (Sisak), 3. Emission, 3. Offizin, Anfang 276 n. Chr. Av.: IMP C M CL TACITVS P AVG, Büste mit Strahlenkrone, Drapierung und Kürass n.r. Rv.: CONCORD MILIT / XXI T (im Abschnitt), Kaiser und Concordia vis-à-vis im Handschlag. RIC² 3694 (online, temporäre Nr.), RIC V - (cf. 129). Fast vollständiger Silbersud. 80,-
vzgl.+

Florianus (276)

- D 275** AE-Antoninianus (3,81 g), Roma, 1. Emission, 7. Offizin, Juli-August 276 n. Chr. Av.: IMP C FLORIANVS AVG, Büste mit Strahlenkrone, Drapierung und Kürass n.r. Rv.: IOVI S-TATORI / XXI Z (im Abschnitt), Iuppiter mit Szepter und Fulmen (Blitzbündel) v.v., Kopf n.r. RIC² 4251 (online, temporäre Nr.), RIC V 32. Leichter Silbersud. 80,-
s.sch.-vzgl.



Diocletianus (284-305)

- D 276** nach der Münzreform. Argenteus (2,75 g), Siscia (Sisak), 294 n. Chr. Av.: DIOCLETI-ANVS AVG, Kopf mit Lorbeerkranz n.r. Rv.: VIRTVS - MILITVM, die vier Tetrarchen opfern gemeinsam über Dreifuß, im Hintergrund Stadtmauerring mit acht Türmen. RIC VI 32a, RSC V 516m. Winzige Schrötlingsrisse. Scharf ausgeprägtes, attraktives Prachtexemplar mit feinen Details. 450,-
f.stplfr.



Allectus (293-297)

- D 277** Usurpator in Britannien. AE-Antoninianus (4,53 g), Münzstätte "C", 293-296 n. Chr. Av.: IMP C ALLECTVS P F AVG, Büste mit Strahlenkrone, Drapierung und Kürass n.r. Rv.: PA-X - AVG / S - P (in den Feldern) / C (im Abschnitt), Pax mit Zweig und Szepter v.v., Kopf n.l. RIC V 86. 400,-
s.sch.+



1,5:1



278



1,5:1

Maximianus Herculeus (286-310)

- D 278** nach der Münzreform. Argenteus (3,43 g), Ticinum (Pavia), 294 n. Chr. Av.: MAXIMIA-NVS AVG, Kopf mit Lorbeerkranz n.r. Rv.: VICTORIA - SARMAT, die vier Tetrarchen opfern gemeinsam über Dreifuß, im Hintergrund Stadtmauerring mit sechs Türmen. RIC VI 12b, RSC V 548d. Einige winzige Kratzer. Scharf ausgeprägtes, attraktives Prachtexemplar mit feinen Details. f.stplfr. 500,-



279



280


Galerius (305-311)

- D 279** als Caesar 293-305. Argenteus (3,63 g), Roma, 294 n. Chr. Av.: MAXIMIA-NVS CAES, Kopf mit Lorbeerkranz n.r. Rv.: VICTORI-A SARMAT, die vier Tetrarchen opfern gemeinsam über Dreifuß, im Hintergrund Stadtmauerring mit sechs Türmen. RIC VI 22b (R3), RSC V 208a.corr (RIC-Referenz). Seltenes, attraktives Exemplar mit feinen Details im Rv. R vzgl. 350,-
- D 280** Argenteus (2,84 g), Ticinum (Pavia), 294 n. Chr. Av.: MAXIMIAN-VS CAESAR, Kopf mit Lorbeerkranz n.r. Rv.: VICTORIA - SARMAT, die vier Tetrarchen opfern gemeinsam über Dreifuß, im Hintergrund Stadtmauerring mit sechs Türmen. RIC VI 13b (R2), RSC V 208c. Stellenweise leichte Korrosionsspuren im Av. und Randausbruch. R s.sch.-vzgl./vzgl. 200,-



281



282



283



281

Galeria Valeria (293/308-314)

- D 281** Follis (6,16 g), Siscia (Sisak), 3. Offizin, 309-310/311 n. Chr. Av.: GAL VALERIA AVG, Büste mit Diadem und Drapierung auf Mondsichel n.r. Rv.: VENERI - VICTRICI / (Mondsichel) - Γ (in den Feldern) / SIS (im Abschnitt), Venus mit Apfel und l. Hand an Drapierung v.v., Kopf n.l. RIC VI 204/211. s.sch.+ 80,-

Constantius I. Chlorus (305-306)

- D 282** als Caesar 293-305. Argenteus (2,94 g), Ticinum (Pavia), 295 n. Chr. Av.: CONSTANTI-VS CAESAR, Kopf mit Lorbeerkranz n.r. Rv.: VICTORIA - SARMAT, die vier Tetrarchen opfern gemeinsam über Dreifuß, Hintergrund Stadtmauerring mit sechs Türmen. RIC VI 17a, RSC V 286a. Schrötlingsriss. Scharf ausgeprägtes Exemplar. R vzgl. 300,-
- D 283** Argenteus (3,22 g), Roma, 1. Offizin, 295-297 n. Chr. Av.: CONSTAN-TIVS CAES, Kopf mit Lorbeerkranz n.r. Rv.: VIRTVS - MILITVM / A (im Abschnitt), die vier Tetrarchen opfern gemeinsam über Dreifuß, im Hintergrund Stadtmauerring mit sechs Türmen. RIC VI 42a, RSC V 314b. Aus etwas müden Stempeln. f.vzgl. 200,-



D 284 Argenteus (2,72 g), Ticinum (Pavia), 300 n. Chr. Av.: CONSTANTI-VS CAESAR, Kopf mit Lorbeerkranz n.r. Rv.: XCVI / T im Lorbeerkranz. RIC VI 21a, RSC V 346a. Schrötlingsriss und Av.-Rd. bei 9h und 11h restauriert/ergänzt (edge repaired). Scharf ausgeprägtes, gutes Portrait. f.vzgl. 200,-
Ex Gitbud & Naumann 14 (2014), 825.

Severus II. (306-307)

D 285 als Caesar 305-306. Follis (11,93 g), Ticinum (Pavia), 2. Offizin, 306 n. Chr. Av.: SEVERVS NOB CAESAR, Kopf mit Lorbeerkranz n.r. Rv.: VIRTVS AV-GG ET CAESS NN / S T (im Abschnitt), Mars mit Lanze und Tropaeum n.r. RIC VI 60a. s.sch.+ 80,-

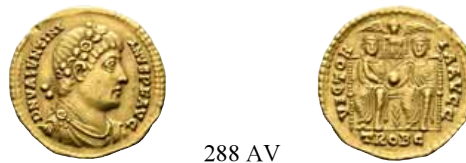
Constantinus I. (306-337)

D 286 Follis (4,04 g), Ticinum (Pavia), 312-313 n. Chr. Av.: CONSTANTINVS P F AVG, Büste mit Lorbeerkranz und Kürass n.r. Rv.: MARTI CONSERVATORI, Büste des Mars mit Helm, Kürass, Lanze über rechter Schulter und Schild n.l. RIC - (cf. RIC VI Treveri 884. Rv.: Büste des Mars mit Helm und Kürass n.r.), Bastien (1974), 5. Reinigungsspuren. Äußerst seltenes Exemplar mit ungewöhnlicher Darstellung des Mars. Datierung und Münzstättenzuweisung nach Bastien, P., *Folles sans marque émis par Constantin en Italie*”, Schweizer Münzblätter 93, Februar 1974, S. 5-8. RRR s.sch. 300,-



Constantius II. (337-361)

D 287 Siliqua, (3,09 g), Sirmium (Sremska Mitrovica), 355-361 n. Chr. Av.: D N CONSTAN-TIVS P F AVG, Büste mit Perlendiadem, Drapierung und Kürass n.r. Rv.: VOTIS / XXX / MVLTIS / XXXX // SIRM (im Abschnitt), Vota-Legende im Lorbeerkranz. RIC VIII 68, RSC V 342-3u. Winzige Schrötlingsrisse und leichte Haarkratzer. Attraktives Prachtexemplar mit gutem Portrait. v.zgl.-stplfr. 250,-



Valentinianus I. (364-375)

D 288 Solidus (4,44 g), Treveri (Trier), 1. Offizin (Capitalis), 367-375 n. Chr. Av.: D N VALENTINI-ANVS P F AVG, Büste mit Rosettendiadem, Drapierung und Kürass n.r. Rv.: VICTOR-IA AVGG / TR OB C (im Abschnitt), zwei Kaiser nebeneinander auf Thron halten gemeinsam Globus, im Hintergrund Victoria, zu Füßen Palmzweig. RIC IX 17b, Depeyrot 43/1. Einige kleine Kratzer und leichter Schürfkrazer im Rd. Gold s.sch.+ 700,-



1,5:1



289 AV



1,5:1

Gratianus (367-383)

- D 289** Solidus (4,49 g), Treveri (Trier), 1. Offizin, 375-378 n. Chr. Av.: D N GRATIA-NVS P F AVG, Büste mit Perlendiadem, Drapierung und Kürass n.r. Rv.: VICTOR-IA AVGG / TR OB C (im Abschnitt), zwei Kaiser nebeneinander auf Thron halten gemeinsam Globus, im Hintergrund Victoria, zu Füßen Palmzweig. RIC IX 39d (Sigle 3), Depeyrot 47/2. Leichter Schürfkrazer im Rd. und im Rv. sowie winzige Kratzer. Scharf ausgeprägtes, attraktives Prachtexemplar. **Gold** vzgl.-stplfr. 1.000,-



290 AV



291 AV


Theodosius I. (379-395)

- D 290** Solidus (4,42 g), Mediolanum (Mailand), 378-383 n. Chr. Av.: D N THEODO-SIVS P F AVG, Büste mit Perlendiadem, Drapierung und Kürass n.r. Rv.: VICTOR-IA AVGG / COM (im Abschnitt), zwei Kaiser nebeneinander auf Thron v.v. halten gemeinsam Globus, dahinter Victoria, zu Füßen Palmzweig. RIC IX 5f, Depeyrot S. 186 1/3 (L'Italie du Nord). Kleine Schrötlingsrisse. **Gold** s.sch.-vzgl. 1.000,-

Honorius (393-423)

- D 291** Solidus (4,47 g), Constantinopolis, 10. Offizin, 397-402 n. Chr. Av.: D N HONORI-VS P F AVG, Büste mit Helm, Perlendiadem, Kürass, Lanze über rechter Schulter und Schild mit Reiterszene v.v., leicht n.r. Rv.: CONCORDI-A AVGG I / CON OB (im Abschnitt), Constantinopolis mit Szepter und Victorienglobus auf Thron v.v., Kopf n.r., zu Füßen Prora. RIC X 8, Depeyrot 55/2. Graffiti im Av. und leichte Schürfkrazer am Rd. **Gold** s.sch.+ 400,-



292 AV



293 AV


Valentinianus III. (425-455)

- D 292** Solidus (4,42 g), Roma, 440-455 n. Chr. Av.: D N PLA VALENTI-NIANVS P F AVG, Büste mit Rosettendiadem, Drapierung und Kürass n.r. Rv.: VICTORI-A AVGGG / R - M (in den Feldern) / COM OB (im Abschnitt), Kaiser mit Stabkreuz und Victorienglobus v.v., Fuß auf androkephaler Schlange. RIC X 2014, Depeyrot 46/1. **Gold** s.sch.+ 500,-
- D 293** Solidus (4,49 g), Roma, 440-455 n. Chr. Av.: D N PLA VALENTI-NIANVS P F AVG, Büste mit Rosettendiadem, Drapierung und Kürass n.r. Rv.: VICTORI-A AVGGG / R - M (in den Feldern) / COM OB (im Abschnitt), Kaiser mit Stabkreuz und Victorienglobus v.v., Fuß auf androkephaler Schlange. RIC X 2014, Depeyrot 46/1. Einige kleine Kratzer im Av. und Prägeschwäche. **Gold** s.sch.-vzgl. 500,-



Julius Nepos (474-475/480)

- D 294** Tremissis (1,46 g), Mediolanum (Mailand), 474-475 n. Chr. Av.: D N IVL NE-POS P F AVG, Büste mit Perlendiadem, Drapierung und Kürass n.r. Rv.: COM OB (im Abschnitt), Kreuz im Lorbeerkranz. RIC X 3220 (R2). Leichte Prägeschwäche am Rd. und aus korrodierten Stempeln. Sehr seltenes Exemplar. **Gold RR** vzgl. 1.500,-



Arcadius (383-408)

- D 295** Solidus (4,32 g), Mediolanum (Mailand), 395-402 n. Chr. Av.: D N ARCADI-VS P F AVG, Büste mit Perlendiadem, Drapierung und Kürass n.r. Rv.: VICTORI-A AVGGG / M - D (in den Feldern) / COM OB (im Abschnitt), Kaiser mit Labarum und Victorienglobus v.v., Kopf n.r., l. Fuß auf liegendem Captivus. RIC X 1205d, Depeyrot 16/1. Graffiti im Av. und leichte Schürfkrazer am Rv.-Rd. **Gold** vzgl./f.vzgl. 600,-

Theodosius II. (402-450)

- D 296** Solidus (4,30 g), Constantinopolis, 3. Offizin, 420-422 n. Chr. Av.: D N THEODO-SIVS P F AVG, Büste mit Helm, Perlendiadem, Kürass, Lanze über rechter Schulter und Schild mit Reiterszene v.v., leicht n.r. Rv.: VOT XX - MVLT XXX Γ / CON OB (im Abschnitt), Victoria mit Stabkreuz v.v., Kopf n.l. RIC X 219, Depeyrot 74/2. Kleine Kratzer und etwas geklippt. **Gold** s.sch. 350,-



- D 297** Solidus (4,17 g), Constantinopolis, 3. Offizin, 423-424 n. Chr. Av.: D N THEODO-SIVS P F AVG, Büste mit Helm, Perlendiadem, Kürass, Lanze über rechter Schulter und Schild mit Reiterszene v.v., leicht n.r. Rv.: VOT XX - MVLT XXX Γ / CON OB (im Abschnitt), Victoria mit Stabkreuz v.v., Kopf n.l., im oberen l. Feld Stern. RIC X 225 (R), Depeyrot 75/1. Graffiti und etwas geklippt. **Gold** s.sch. 350,-

- D 298** Solidus (4,51 g), Constantinopolis, 441 n. Chr. Av.: D N THEODO-SIVS P F AVG, Büste mit Helm, Perlendiadem, Kürass, Lanze über rechter Schulter und Schild mit Reiterszene v.v., leicht n.r. Rv.: UIRT EX-ERC ROM / CON OB (im Abschnitt), Kaiser mit Tropaeum v.v., Kopf leicht n.l., Hand auf knienden Captivus gestützt, im r. Feld Stern. RIC X 282 (R2), Depeyrot 83/1. Leichter Schürfkrazer am Rd. und einige kleine Kratzer. **Gold R** s.sch.+ 450,-