

MÜNZWAAGEN

Bevor die Münzen einen aufgeprägten garantierte Wert besaßen war ihr Edelmetall für die Kaufkraft entscheidend. Daher wurden speziell gefertigte Münzwaagen zum Prüfen von Münzen auf Vollgewichtigkeit und Echtheit benötigt und mussten für den täglichen Gebrauch handlich sein. Seit dem 16. Jahrhundert wurden die aus einem Waagebalken, Waagschalen und Gewichten bestehende Sets der Münzwaagen gut transportierbar in dekorativen Holzkästen aufbewahrt. Die Bestimmung der zu wiegenden Münzsorte erfolgte über Schriftangabe auf dem Gewicht wie Louis d'or, ½ Doppia Genova, Ducat, Soveren d'or etc oder Münzbilder. In Deutschland stammen die meisten Münzwaagen aus Nürnberg und Köln und in Italien aus Mailand und Venedig. Die Eisatzgewichte gibt es seit 2000 Jahren Es handelt sich dabei um ganz aus Messing gefertigte Gewichtssätze; damit wurde Handelsware abgewogen und verzollt.



2644 (1:1,5)

- D 2644** Münzwaage o.J., von Wolfgang Christoph Hermann, Meister seit 1755. Der Holzkasten ist primitiv gebaut. Am Deckel steht F I St 17 A 70? Waage aus Eisen (leichte Rostspuren) mit zwei Schalen an grünen Schnüren; die Schalen tragen das Monogramm des Meisters W.C./H; über den ausgestanzten Öffnungen für die Münzgewichte stehen handschriftlich die Münznamen. Die Messingmünzgewichte (8 Stück) tragen Münzbilder. Dm: 14x5,5x2cm f.s.sch.

50,-



2645 (1:2)

- D 2645** Münzwaage o.J., von Johann Georg Gabriel Siegler (gest.1791); Meister 1773. Waage aus Eisen (leichte Rostspuren) mit einer dreieckigen und einer runden Schale an grünen Schnüren; dazu 12 runde Münzgewichte mit Griffstäben und angegebenen Gewichtsgößen wie 1 Louis d'or, 1 Doppia Romana, 1 Doppia Parma etc, dazu ein Fach mit 5 Ausgleichsgewichten. Alles in einem mitgeprägten Kalbsleder bezogenen Holzkasten mit Vorderschließe, innen rotes Waschleder. Auf dem Deckel achtstrahliger Stern, umgeben von Rokoko-Ornamenten. Dm:20x9cm s.sch. 150,-
- D 2646** Balkenwaage aus Eisen, mit zwei Messingschüssel an grünen Bändern; gefertigt vom Waag- u. Gewichtmacher Joh.Pet. Poppenberg bey Spröckhövl im Amt Blanckenstein in der Graffschaft. Marck 177 Münzmeister; Etikett im Deckelinneren sowie IVSTIRT IP.PB. 18 Gewichtseinheiten versehen mit den Namen der Nominalen, Griffstangen und einer Lilie; über den Fächern steht in roter Handschrift noch einmal die Münzbezeichnung. In einem größeren Fach liegen zwei Ausgleichsgewichte. Am Deckel zwei Hakenverschlüsse, die Haken sind verziert. Abmessungen: 17,5x9x2,5cm (Foto im Internet) vzgl. 350,-



2647 (1:1,3)

- D 2647** Münzwaage vor 1800. Kassette mit Holzkern mit gemustertem schwarzen Leder überzogen; innen beige. Waagebalken aus Messing; daran zwei größere Waageschalen, die an zwei roten Bändern hängen. 19 Messinggewichte in acht Aussparungen; die Gewichte tragen Wappen. Dm:17x8x2cm vzgl. 250,-



2648 (1:2)

- D 2648** Münzwaage vor 1800, 1843 gekauft (handschriftlicher Vermerk im Innendeckel). In einem Holzkasten mit braunem Leder überzogen; innen beige. Waage aus Messing mit zwei Messingschalen an roten Bändern. In den 8 Ausformungen für Gewichte liegen 21 Messinggewichte, alle versehen mit dem jeweiligen Wappen: Doppia Savoia u. 20 Franc // Doppia Spagna, Doppia Savoia, Doppia Parma, Doppia Roma u. ohne Gewichtsbezeichnung // Doppia Spagna (26,92g, 6,74 u. 3,77g) // Doppia Parma; 40 Franc u. G.C. // Doppia Genova (25,21; 6,31 u. 3,15g) // Doppia Genova // l'unici Francia (15,25; 7,66;) Imperali Ongari 3,50g) // Sovrano G.C. (5,57g; 1,12g) dazu Ausgleichsgewichte s.sch.+

200,-



2649 (1:2)

- D 2649** Messingbalken, Waage von P. Sessante für die Lire-Währung; offizielle Umlaufwährung ab 1861; der Balken ist versehen mit dem Namen des Erzeugers; die Messingschüssel an Messingketten sind verziert mit R. Sessante und diversen Punzen; die schwarze Kasette ist ausgekleidet mit dunkelrotem Samt. Es sind 8 Messingmünzgewichte vorhanden (ein Stück scheint zu fehlen) von 50 Cent - 100 Lire; beige packt sind noch 4 AE-Gewichte für 5-20 Lire. Auf der Rückseite der Münzgewichte ist die Grammatik angeführt; sowie mehrere Punzen. Abmessung: 18x13x2,8cm, vorzüglich ausgeführtes Exemplar. s.sch.+

250,-



2650

- D 2650** Münzwaage (1660?) Rechteckiger Holzkasten mit zwei Vorderschließen; im Innendeckel "IOSEPH-PASCAL, Rue D 4 Chapaux Lyon. Waage aus Eisen mit zwei runden Messingschalen an grünen Bändern. 19 Messinggewichte mit Münzbildern; an der Rückseite Punzen aus Buchstaben u. Zahlen. Am Außendeckel "Aus der Kl. Muri'schen Dom...Klingenberg" Dm:19x7,5x2cm; manche Gewichte fleckig. sch. 300,-



2651

- D 2651** Messingbalkenwaage o.J. mit 2 Schüsseln an grünen Bändern in dunkler Kasse mit zwei Schließen (eine Schließe locker); innen mit hellbraunem Samt ausgelegt; auf dem Innendeckel in Bild projiziert; ausgestattet mit 19 Münzgewichten, in Messing; auf jedem Gewicht steht das Nominale und in Abkürzung das Land; die Gewichte gelten vom Eagle bis Louis d'or; Sovereigns, holländische 10 Gulden; Ducaten, Kronen, etc. Abmessungen: 21,5x12x3cm f.vzgl. 200,-

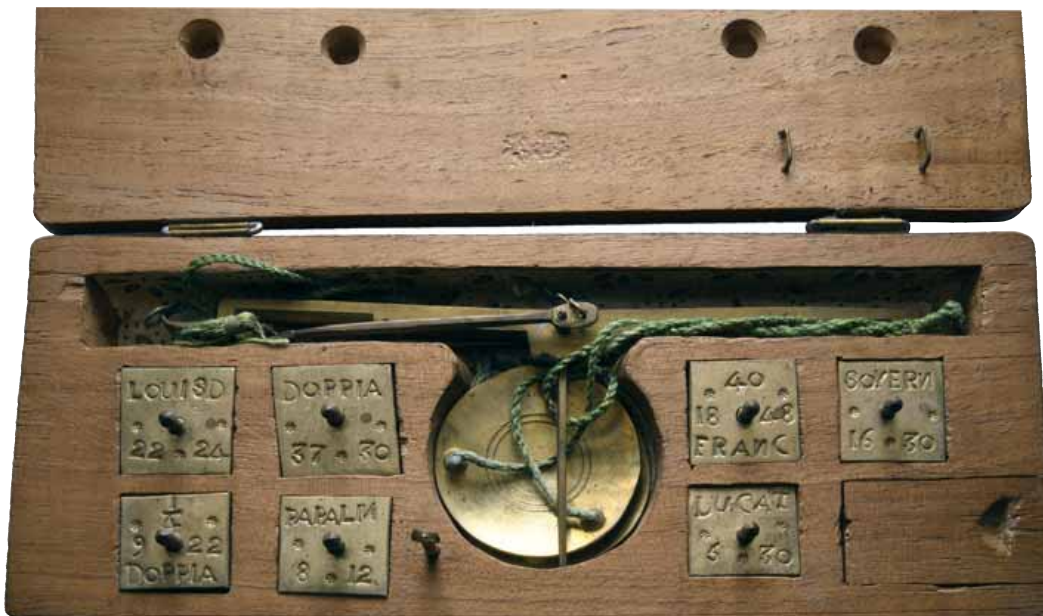


2652 (1:1,3)

- D 2652** Waage für Goldmünzen. Ovaler, dunkler Holzkasten mit Waage aus Messing mit zwei Messing-
schalen, verziert mit zwei Doppelkreisen; eine Schale punziert mit einem Malteserkreuz, darüber HL.
Sechs Ausformungen für die Messinggewichte mit Griffstangen, wobei zwei Gewichte aufeinander
gesteckt werden: 40 u. 20 FRANCE, 2 DUCAT EN; 2 u. 1 Louis d'or; 1 u. 1/2 Sovereign d'or; 1/2 u.
1/4 Doppia Genova; 1/2 Doppia Genova, kleines Fach für Ausgleichsgewicht (nur 1 Stück vorhanden)
Dm: 18,5x6x2,5cm

vzgl.

100,-



2653 (1:1,3)

- D 2653** Balkenwaage aus Messing, in einem schön verarbeiteten Holzkasten; kleine Waagschalen, verziert mit
einem Doppelkreis hängen an grünen Bändern; 7 Messinggewichte mit Griffstange für Louis d'or;
Doppia u. 1/4 Doppia; Papali; 40 Franc; Sovereign u. Ducat; dazu ein Fach für Ausgleichsgewichte.
Hakenverschluss am Deckel.

vzgl.

60,-



2654 (1:1,3)

- D 2654** Balkenwaage aus Eisen, mit 2 Schüsseln an grünen Bändern; im Holzkasten gibt es 8 Fächer für Messinggewichte wie 1 Doppia di Genua; 1 + 1/2 Souverain; Doppia di Roma, 1 u. 2 Dukaten. Neuschild 2-86; ein Fach für Ausgleichgewichte; für die Griffstangen sind Löcher in den Innendeckel gebohrt; am Deckel Hakenschließe (repariert). Abmessungen: 13,5x7x2,5cm f.s.sch. 50,-



2655 (1:1,3)

- D 2655** Balkenwaage aus Eisen, (Rostspuren) mit 2 fleckigen Messingschalen am grünen Band. 13 Messingmünzgewichte (1 Stk. deckt die zusätzliche Lade für die Ausgleichsgewichte ab; ein Stück liegt dabei, manche Gewichte könnten ausgetauscht sein. Im Innendeckel Löcher für die Griffstangen. 2 Hakenverschlüsse an der Seite (1 Haken fehlt). Abmessungen 13x 6,5x2,5mm 30,-



2656 (1:1,3)

- D 2656** Primitiv zusammengebaute Holzkassette, für eine Münzbalance-Waage aus Eisen (Rostspuren) mit zwei Münzschalen am braunen Band; 11 Münzgewichte und kleine Box für Ausgleichsgewichte. Auf den Gewichten steht die Nominale und ein Wert; für die Griffstangen der Gewichte sind in den Deckel Löcher gebohrt, die man auf der Außenseite des Deckels sehen kann, dieser ist auch mit geschnitztem Blumenmuster versehen, am Deckel angebracht ist auch der Hakenverschluss. Abmessungen: 16x9,5x2cm s.sch.

50,-



2657 (1:1,3)

- D 2657** Apothekerwaage? In Holzkassette Eisenbalkenwaage mit zwei Messingschüsseln am grünen Band; 6 Messinggewichte, die mit Buchstaben u. Zahlen versehen sind; dazu kleines Fach für Ausgleichsgewichte. Kassettenhakenverschluss am Deckel. Abmessungen: 13x6x3cm s.sch.+

70,-



2658



2659

- D 2658** Messing-Einsatzgewicht, zu 1 Wiener Zollpfund o.J. Auf dem Deckel neben dem Bügel W1 (für Wien, 1 Pfund), Punze 656; WF/G und Bindenschild. Am Innenboden vom Becher, Punzen wie 699, 625, 999 etc.; dann 5 weitere Einsätze. Gesamtgewicht:552g s.sch. 50,-

- D 2659** Messing-Einsatzgewicht, zu 1 Pfund; signiert jS Punze, gekrönter Doppeladler 870. 6 Einsätze 16L-1/2L u. 1/4L? (nicht beschriftet) in jedem Becher Einheit, Punze gekrönter Doppeladler 870 WI. Gesamtgewicht:554g s.sch. 50,-



2660



- D 2660** Lot 2 Stk.: a) 1/2 Pfund. , Auf dem Deckel gekrönter Doppeladler, 870; 4 Einsätze; Gew:270g // b) 1/4 Pfund; auf dem Deckel W 837, gekrönter Doppeladler; 4 Einsätze; Gew:137g s.sch. 30,-



2661 (1:2)

D 2661 Apothekerwaage auf Holzkastenboden mit Schublade. In der Schublade Holzkassette mit Messinggewichte von 1g-100g, 7 Ausgleichsgewichte in Messing u. Aluminium (3 Stk.); dazu Pinzette; außerdem maschineschriebene Anweisung zur Justierung der Waage. Waagebalken und Schüssel sind aus Stahl. sehr gepflegtes neuwertiges Stück

150,-



2662 (1:2)

D 2662 Münzwaage o.J. (Paris vor 1830) Meister nicht identifizierbar. Ovale Holzkassette mit zwei an der Vorderseite angebrachte Messingschließen. Maße:182x54x19mm. Im Innendeckel Etikett (beschädigt) in französischer Sprache "Gold- und Silbermünzen, die in den verschiedenen Staaten von Europa gültig sind mit Angabe ihrer Gewichte". Waage aus Eisen (Rostspuren) mit zwei runden Messingschalen an grünen Bändern; vier Schüsselgewichte und drei Ausgleichsgewichte Scharnier am Deckel befestigt, schönes Exemplar.

50,-